

# גוונים באקדמיה

מגוון לאומי, אתני, מגדרי ומרחבי בקרב  
הסגל והסטודנטים במכללה האקדמית  
ספיר

דו"ח מחקר

מוטי גיגי, עינת יהודה, סיגל נגר-רון ותמי רזי

בתמיכתם של:

תוכנית 'גוונים באקדמיה' מבית 'תקווה ישראלית'

קרן רוטשילד-קיסריה ופדרציית סן פרנסיסקו

**תוכן עניינים**

**3** \_\_\_\_\_ **רשימת טבלאות, איורים ונספחים**

**1** \_\_\_\_\_ **רקע**

**2** \_\_\_\_\_ **שיטת המחקר**

**4** \_\_\_\_\_ **ממצאי המחקר**

**4** \_\_\_\_\_ **סגל אקדמי בכיר**

**7** \_\_\_\_\_ **מיפוי הסטודנטים**

**14** \_\_\_\_\_ **סיכום הממצאים והמלצות**

**15** \_\_\_\_\_ **מתווה לפעולה**

**18** \_\_\_\_\_ **ביבליוגרפיה**

**19** \_\_\_\_\_ **נספחים**

**רשימת טבלאות, איורים ונספחים**

**טבלאות:**

4 עמוד.....	טבלה 1
5 עמוד.....	טבלה 2
10 עמוד.....	טבלה 3
10 עמוד.....	טבלה 4
12 עמוד.....	טבלה 5

**איורים:**

5 עמוד.....	איור 1
6 עמוד.....	איור 2
7 עמוד.....	איור 3
8 עמוד.....	איור 4
9 עמוד.....	איור 5
11 עמוד.....	איור 6
12 עמוד.....	איור 7
12 עמוד.....	איור 8

**נספחים:**

19 עמוד.....	נספח 1
22 עמוד.....	נספח 2
27 עמוד.....	נספח 3
28 עמוד.....	נספח 4
29 עמוד.....	נספח 5
30 עמוד.....	נספח 6
32 עמוד.....	נספח 7

# גיוון בקרב סטודנטים וסגל במכללה האקדמית ספיר

## דו"ח מחקר

### רקע

דוח מחקר זה הוא תולדה של מפגשי למידה של מרצים שנערכו אחת לחודש במכללה האקדמית ספיר בשנת הלימודים תשע"ט (2018-2019), במסגרת תוכנית "גיוונים באקדמיה" של "תקווה ישראלית" ובתמיכתם הנדיבה של קרן רוטשילד-קיסריה ופדרציית סן פרנסיסקו. מטרת המחקר, שהוביל לכתיבתו של דוח זה, הייתה לבחון ולמפות את מאפייני הסטודנטים והסגל האקדמי הבכיר, במכללה אקדמית הממוקמת בפריפריה הגיאוגרפית והחברתית בישראל, כדי לעמוד על מידת הגיוון הקיים במכללה, ולפעול למען העמקתו המרבית<sup>1</sup>. רצינו לבחון האם 25 שנה לאחר הרפורמה במערכת ההשכלה הגבוהה, רמת הגיוון של הסטודנטים ושל הסגל האקדמי הבכיר במכללה האקדמית הציבורית הגדולה בישראל, השתפרה, נשארה כמות שהיא או הצטמצמה.

במסגרת האקדמית, כמו גם בחברה, ישנה חשיבות רבה לגיוון בקרב החוקרים והמרצים. בראש ובראשונה כיוון שמטרת האקדמיה היא ייצור ידע, ומכיוון שכל ידע הוא ידע ממוקם, יש צורך בחוקרים ממוקמים חברתיים שונים. המקום ממנו מגיעה החוקרת/משפיע על האופן שבו הוא/היא חושבת, על השאלות שהוא/היא שואלת ועל ההסברים שהוא/היא מעניקה לממצאים. ולכן כדי לייצר ידע שאיננו ידע הגמוני וכדי לפתח ידע מגוון ותיאוריות חדשות יש צורך בסגל מגוון, שהגיע מקבוצות אתניות שונות, מאזורים פריפריאליים, מרקע סוציאקונומי נמוך, הכולל נשים, מזרחים, ערבים, יוצאי אתיופיה, אוכלוסייה דתית, חרדית, מהגרים מברית המועצות לשעבר ועוד.

האתיקה האקדמית לא הכירה במחסומים להשתלבות, זולת כישרון ויכולת ועל כן מושגים כמו שוויון הזדמנויות לבני קבוצות אתניות שונות נתפשו ועדיין נתפשים במידה רבה כלא רלוונטיים. אולם, כפי שחושפים מחקרים ביקורתיים, מערכת ההשכלה פועלת בפועל לשעתוק המבנה החברתי והמוסדות האקדמיים, בעיקר מהדרג הראשון, קרי האוניברסיטאות, הפכו למונופול בידי חברים בקבוצות פריווילגיות.

על כן, במטרה לקדם שינוי חברתי יש להכיר בהטיה הקיימת ביחס לקבוצות מיעוט במערכת ההשכלה הגבוהה. בפרפרזה על הטענה המסכמת בדוח ארנון לקידום נשים באקדמיה (ארנון, 2015: 5) ניתן לטעון בהקשר רחב יותר כי שוויון לא מושג בכוונות טובות בלבד ולכן על המערכת כולה לקחת אחריות ולהתמודד עם שורת החסמים העומדים בפני בני קבוצות מיעוט (מיעוטים אתניים, לאומיים, מגדריים וההצטלבויות ביניהם) לשם מיצוי פוטנציאל המצוינות שלהן, ושל המערכת כולה.

הטענה בדבר גיוון הסגל האקדמי הבכיר נכונה גם למי שנכנס בשערי מערכת ההשכלה הגבוהה, קרי הסטודנטים. הגיוון של הסגל הבכיר מתחיל בשאלה המקדימה, מי הבאים בשערי האקדמיה. המקום ממנו מגיעה הסטודנט/ית משפיע על האופן שבו הוא/היא חושבת, על השאלות שהוא/היא שואלת ועל ההסברים שהוא/היא מעניקה לחומר הנלמד ולסוציאליזציה האקדמית שהסטודנט/ית זוכים לה. ולכן, כדי לאתגר את הידע הקיים ולפתח תיאוריות חדשות וידע חדש יש

<sup>1</sup> ממצאי הדוח הוצגו לראשונה בכנס "אקדמיה מגוונת?" שנערך במכללת ספיר בנובמבר 2019

צורך בסטודנטים, שהגיעו מקבוצות אתניות שונות, מאזורים פריפריאליים, מרקע סוציאקונומי נמוך, ובכללן נשים, מזרחים, ערבים, יוצאי אתיופיה, אוכלוסייה דתית, חרדית, מהגרים מברית המועצות לשעבר ועוד.

כדי ללמוד על מידת ואופי הגיוון במכללת ספיר ערכנו מיפוי של הסגל הבכיר (קרי במינוי) ושל אוכלוסיית הסטודנטים. מיפוי הרכב הסגל נעשה ביחס לסגל הבכיר, לפי נתונים משנת 2019 בלבד.<sup>2</sup> ביחס לאוכלוסיית הסטודנטים, נעשה ניתוח לנתונים שנאספו מיום הקמת המכללה ב-1995 ועד לשנת 2019, כולל. המשתנים שנבחנו הן בקרב הסגל והן בקרב הסטודנטים הם: מגדר, אתניות, לאומיות, מרחב וההצטלבויות ביניהם. זאת בהתאם לשאלות המחקר הבאות: מהו שיעור הייצוג של קבוצות אתניות ולאומיות בקרב הסגל האקדמי הבכיר? מהי ההתפלגות המגדרית של הסגל הבכיר במכללה? ומהם השיעורים בהצטלבות מגדר, אתניות ולאומיות? מהו שיעור הייצוג של קבוצות אתניות ולאומיות בקרב סטודנטים במכללה בכלל ובמחלקות ספציפיות בפרט? מה ההתפלגות המגדרית במחלקות והאם חלו בה שינויים לאורך השנים במחלקות השונות ובמכללה בכלל? מהי התפלגות אזורי המגורים מהם מגיעים הסטודנטים? לאילו מיקומים סוציו-אקונומיים משתייכים הסטודנטים במחלקות השונות? האם חלו שינויים בשיעורי הייצוג של הסטודנטים בכל הפרמטרים הללו לאורך השנים במכללה בכלל ובכל מחלקה בנפרד?

מיפוי זה נועד לחשוף את מידת הגיוון של הסגל הבכיר ושל הסטודנטים במכללה האקדמית ספיר כמקרה בוחן, על מנת לסייע לקובעי המדיניות במועצה להשכלה גבוהה (מל"ג) בכלל ובקהילת ספיר בפרט, לבנות תוכניות פעולה להעמקת הגיוון של הרכב הסגל הבכיר והסטודנטים, כמו גם להוביל לשיפור בדרכי ההוראה, הלמידה והשירות הניתנים בקמפוס לקבוצות שונות באוכלוסייה.

## שיטת המחקר

נתוני הסגל: נתוני המרצים נכונים לשנת 2019. רשימה שמית של חברי הסגל הבכיר נאספה מאתרי המחלקות. נתונים על חברי הסגל הבכיר התקבלו מוועד הסגל האקדמי (ללא שמות חברי הסגל). הקריטריונים שנבדקו הם: מגדר, מקום מגורים, לאום ואתניות וההצטלבויות ביניהם. שיוכם האתני/לאומי של המרצים נעשה על בסיס היכרות אישית ובמקרים שלא היה ידוע המוצא האתני, נשאלה המרצה למוצאו/ה. שמונה חברי סגל שלא הייתה ודאות לגבי מוצאם הוצאו מהניתוח.

נתוני הסטודנטים: ביוני 2019 הונפקו נומרטורים סוציו-דמוגרפיים של סטודנטים לתואר ראשון (כלומר, ללא שמות וללא תעודות זהות) מתוך מאגר המידע המכללתי (מכלול), המבוסס על טופס ההרשמה למכללה. הנתונים הונפקו, מאז הקמת המכללה האקדמית ספיר, לשנים 1995<sup>3</sup> ועד 2019 ונותחו בנפרד עבור סטודנטים שרק נרשמו (אך לא מימשו את הרשמתם) וסטודנטים שמימשו את הרשמתם. כמו כן נותחו בנפרד הנתונים עבור כלל הסטודנטים במכללה ולכל מחלקה בנפרד. עיבוד הנתונים הראשוני כלל את הפרדת הסטודנטים שנרשמו ולא מימשו וסטודנטים פעילים לתואר: מן המניין, על תנאי ובוגר (בוגר הוא מי שהיה פעיל לאורך השנה וסיים את לימודיו באותה שנה). לצורך

<sup>2</sup> מיפוי חלקי זהו הוא תולדה של אילוצים בלבד. כוונתנו להרחיב בהמשך את המיפוי לשנים קודמות ולכלול בניתוח נוסף בהמשך גם את המרצים שאינם במינוי.

<sup>3</sup> מכללת ספיר החלה ללמוד תוכניות עצמאיות לתואר ראשון החל משנת 1995 (תחת כוכבית). העמותה המכללה האקדמית ספיר הוקמה בשנת 1998, עת העניקו תואר ראשון עצמאי תחת המכללה האקדמית ספיר.

ניתוח רב שנתי של מחוז מגורים, אתניות ואשכול כלכלי-חברתי, נבנה קובץ נוסף על בסיס הנתונים והוסרו ממנו כפילויות. בקובץ זה סווג מחוז המגורים של הסטודנט/ית בהתאם ליישוב המגורים. כמו כן סווגה השתייכותו האתנית של הסטודנט/ית לפי ארץ לידת ההורים ו/או הסטודנט/ית. הקבוצות האתניות שהוגדרו הן: מזרחית (דור ראשון או שני ליוצאי אסיה-אפריקה), אשכנזי/ה (דור ראשון או שני ליוצאי אירופה-אמריקה), ישראלית (מי שהוא והוריו ילדי ישראל), מעורבת (אחד ההורים או הסבים יוצא אירופה-אמריקה והאחר יוצא אסיה-אפריקה), רוסי/ה (דור ראשון או שני למהגרי שנות ה-90 מברח"מ לשעבר) וערבי/ה (על פי השתייכות דתית). לאחר מכן שויך/ה כל סטודנט/ית לאשכול כלכלי-חברתי על פי מקום המגורים ובהתאם לסיווג הלמ"ס (הלשכה המרכזית לסטטיסטיקה) את הרשות המקומית/אזורית. רשויות שלא היו להן סיווג (ישובים ברצועת עזה וישובים בדואיים לא מוכרים) הוצאו מהניתוח. סך הכל נבדקו רשומותיהם של 82,821 סטודנטים, המהווים 26,626 סטודנטים לאורך 25 שנים<sup>4</sup>. חשוב לציין כי בכל המשתנים שנותחו היו נתונים חסרים<sup>5</sup>.

הניתוחים בוצעו עבור כלל המכללה ועבור כל מחלקה בנפרד. בכל שנת לימוד נמדדו המשתנים הבאים: מספר הסטודנטים; מגדר; לאום; גיל ממוצע בשנה א'; מצב משפחתי (רווק/ה, נשוי/אה, גרוש/ה, אלמן/ה); משך הזמן לסיום התואר (נמדד על פי מספר הרישומים עבור כל סטודנט/ית); מקום מגורים (דרום, יהודה ושומרון, ירושלים, מרכז וצפון); שירות צבאי (שירות צבאי, שירות לאומי, פטור משירות). היה ניסיון לבדוק את רמת האנגלית בשנה א' (בסיסי, טרום בסיסי א', טרום בסיסי ב', מתקדמים א', מתקדמים ב', פטור), אולם מכיוון שהרשומות מתעדכנות לרמת האנגלית האחרונה של הסטודנט/ית ולא נשמר רישום של רמת האנגלית בזמן הקבלה ללימודים, לא ניתן היה להתייחס לנתון זה.

---

<sup>4</sup> תודתנו נתונה לתמי קשת-ברב על העזרה בעיבוד הסטטיסטי.

<sup>5</sup> אנו ממליצים להנהלת המכללה להקפיד על מילוי נתוני המועמדים והסטודנטים באופן מלא כדי שבכל רגע נתון תוכל להתקבל תמונה עדכנית של מאפייני הסטודנטים.

## ממצאי המחקר

### סגל אקדמי בכיר

הנתונים המוצגים נכונים כאמור לשנת 2019, בהתאם לאינפורמציה שנאספה מאתרי המחלקות, ונתונים שהתקבלו מוועד הסגל האקדמי (ללא שמות חברי הסגל).

על מנת לקבל תמונה שלמה ורב ממדית של מידת הגיוון ומאפייני הגיוון של הסגל האקדמי בחרנו בגישת המיקומים המצטלבים (intersectionality approach), שעל פיה יש לבחון ייצוג הולם בהצטלבות של צירי מגדר, אתניות, לאומיות, ועוד. זאת בניגוד לגישה הרווחת, הבוחנת ייצוג הולם של קבוצות שונות באוכלוסייה, תוך התבוננות בקטגוריות נפרדות ומוחלטות של מגדר, אתניות ולאום. זו גם המדיניות שאימצה המל"ג, בבואה לעודד השתלבות של נשים, ערבים ויוצאי אתיופיה בקרב הסגל האקדמי. כך למשל בדו"ח ארנון משנת 2015, נבחן ההרכב המגדרי של הסגל במוסדות להשכלה גבוהה, על פי קטגוריית המגדר כקטגוריה אוניברסלית, המבוססת על ציר אחד בלבד.

לו היינו בוחרים בניתוח דומה של נתוני הסגל, על פי צירים של מגדר, אתניות ולאום וללא ההצטלבות ביניהם, הייתה מתקבלת התמונה הבאה: מבחינה מגדרית במכללה האקדמית ספיר יש רוב גברי (54%) ומיעוט נשי (46%) בסגל האקדמי הבכיר<sup>6</sup>. מבחינה אתנית פנים-יהודית יש רוב אשכנזי (71.2%) לעומת מיעוט מזרחים (19.2%) ו"מעורבים"<sup>7</sup> (9.6%). מבחינה לאומית יש רוב יהודי (כמעט 98%) לעומת מיעוט ערבי (מעט מעל 2%).

לעומת זאת אימוצה של גישת המיקומים המצטלבים חושף את התמונה המורכבת הבאה:

#### טבלה 1: מיפוי מגדרי, אתני, לאומי- סגל אקדמי בכיר

ערבים		מעורבים		מזרחים		אשכנזים		סה"כ אנשי סגל
נשים	גברים	נשים	גברים	נשים	גברים	נשים	גברים	
1.56%	0.78%	3.61%	5.47%	4.69%	14.06%	35.16	34.38%	100%
(2)	(1)	(5)	(7)	(6)	(18)	(45)	(44)	(128)
2.34%		9.38%		18.75%		69.53%		סה"כ
(3)		(12)		(24)		(89)		

מהטבלה עולה כי מרבית הסגל האקדמי הבכיר (69.5%) הינו ממוצא אשכנזי בהתפלגות כמעט שווה בין גברים אשכנזים (34%) לנשים אשכנזיות (35%), עם יתרון קל ולא משמעותי לנשים אשכנזיות.

לעומת זאת פחות מ-19% מהסגל האקדמי הבכיר הינם ממוצא מזרחי, כאשר גברים מזרחים מהווים 14% מהסגל ונשים מזרחיות 4.6% בלבד. שיעור ה"מעורבים" (כלומר שאחד ההורים או

<sup>6</sup> ניתוח שנערך על ידי הפרורום הפמיניסטי במכללת ספיר והוגש להנהלת המכללה ב-2018 מלמד כי מאז שנת 2013 חלה ירידה משמעותית בגיוס חברות סגל (26 גברים לעומת 16 נשים) וכי משך הזמן לקידום ארוך משמעותית עבור נשים. זאת בשעה שהמל"ג פיתחה מדיניות לקידום נשים באקדמיה.

<sup>7</sup> אחד ההורים או הסבים יוצא אירופה-אמריקה והאחר יוצא אסיה-אפריקה.

הסבים יוצא אסיה-אפריקה והאחר יוצא אירופה-אמריקה) עומד על 9%, מתוכם 5.4% גברים ו-3.6% נשים.

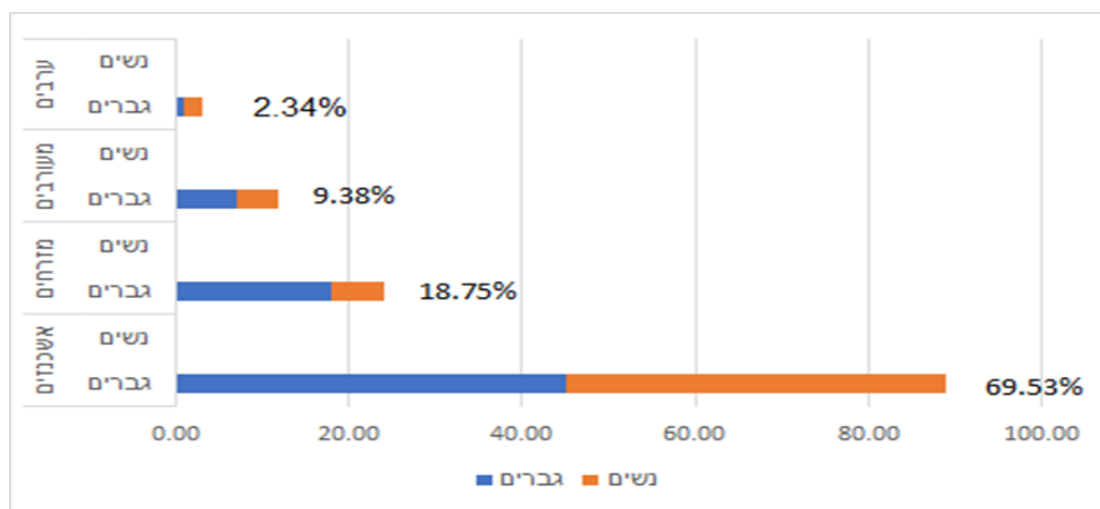
מבחינה לאומית רק 2.34% (3 חברי סגל בכיר בלבד) הינם ערבים. גברים ערבים מהווים פחות מאחוז אחד מחברי הסגל הבכיר ונשים ערביות מהוות אחוז וחצי.

בחינת הממד המגדרי בנפרד מהממד האתני והלאומי הייתה מציגה אם כן תמונה חלקית ולא מדייקת של הרכב הסגל. אילו היינו מתייחסים רק להיבט המגדרי היינו יכולים להצביע על כך ששיעור חברות הסגל בספיר (45%) גבוה משיעור חברות הסגל הבכיר באוניברסיטאות, העומד על 29% (ארנון 2015), וגבוה מהשיעור הממוצע של הנשים בכל המכללות המתוקצבות, העומד על 39% לפי דוח ארנון (2015) ועל 43% בדוח לרר ואבגר (2018).

אולם כפי שראינו, שיעור הנשים איננו יכול להיבחן בנפרד מהמדדים של אתניות ולאומיות. ניתוח זה מלמד שבעוד שבקרב הסגל האקדמי ממוצא אשכנזי שיעור הנשים והגברים כמעט זהה (35% עם יתרון קל לנשים), קיים פער משמעותי בשיעור הנשים המזרחיות (פחות מ-5%) והערביות (פחות מ-2%) מסגל המכללה. כלומר, שיעור הנשים האשכנזיות בקרב הסגל הבכיר במכללה גבוה פי 7 משיעור הנשים המזרחיות ופי 22 משיעור הנשים הערביות. שיעור הנשים המזרחיות גבוה פי 3 משיעור הנשים הערביות. הפער בין נשים אשכנזיות לערביות ובין נשים מזרחיות וערביות כה גדול מכיוון שנכון לשנת 2019 ישנן רק שתי נשים ערביות בסגל האקדמי הבכיר.

משמעות הממצאים העולים מהניתוח המצליב בין מגדר, אתניות ולאומיות היא שאי-השוויון המגדרי הוא בעיקרו אתנו-מגדרי ולאומי-מגדרי

### איור 1: התפלגות מגדר, אתניות לאומיות – סגל אקדמי בכיר



ניתוח אתנו-מגדרי מלמד על פערים גם בקרב הגברים. הנתונים מראים שישנו פער בולט בין גברים אשכנזים לגברים מזרחים וערבים. בעוד שאחוז הגברים האשכנזים בסגל הבכיר עומד על 34.38%, רק 14.06% מן הסגל הם גברים מזרחים, 5.47% גברים מעורבים ו-0.78% ערבים. שיעור הגברים האשכנזים גבוה פי 2.5 משיעור הגברים המזרחים, ופי 34 משיעור הגברים הערבים (זאת מאחר ונכון לשנת 2019 מועסק רק איש סגל בכיר ערבי אחד). שיעור הגברים המזרחים גבוה פי 17 משיעור הגברים הערבים.



ניתן לסכם ולומר שנמצאו פערים לאומיים, אתניים, אתנו-מגדריים ולאומיים-מגדריים משמעותיים בקרב הסגל הבכיר. יש לציין כי ההתפלגות הלאומית והאתנו-מגדרית של הסגל האקדמי הבכיר שונה מאוד מהרכב אוכלוסיית הסטודנטים, שבה שיעור גבוה של הסטודנטים ובעיקר סטודנטיות הם ממוצא מזרחי (דור ראשון, שני ושלישי) וסטודנטיות ערביות.

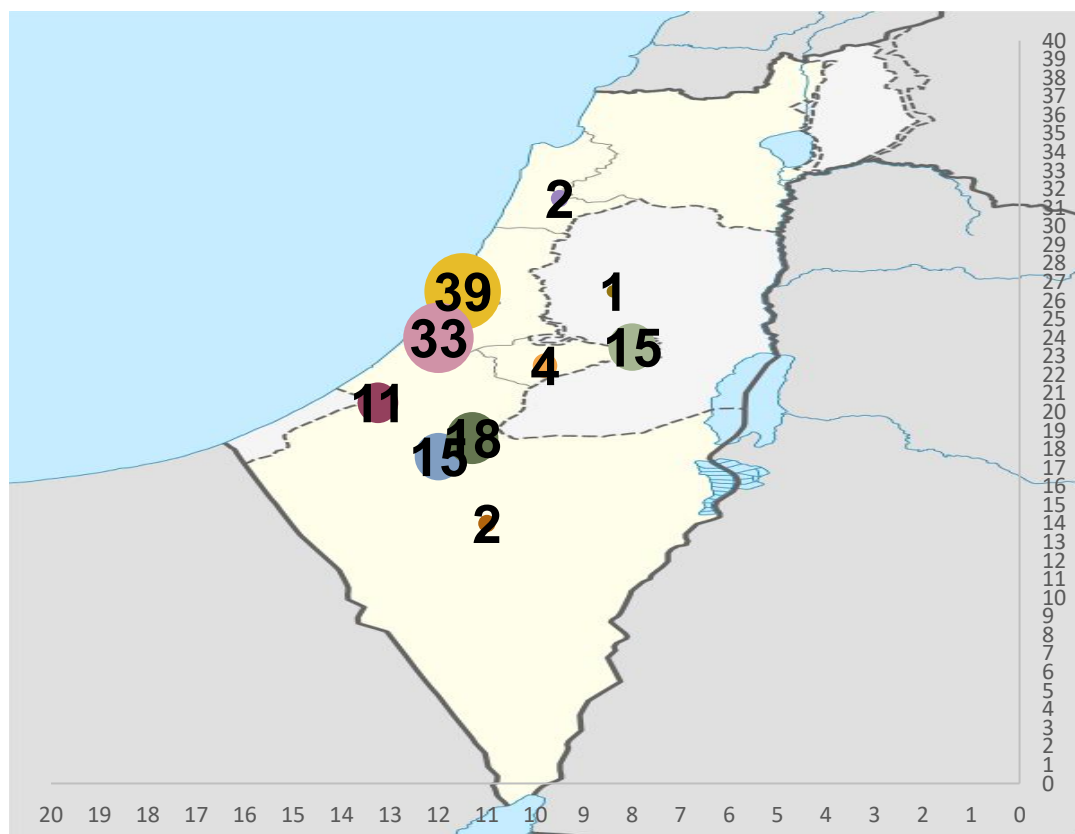
### מיפוי אזור מגורים:

#### טבלה 2: התפלגות אזור מגורים – סגל בכיר

אחוזים	מספר חברי סגל	אזור בארץ
1.5%	2	צפון
55.4%	72	תל אביב והסביבה
15.4%	20	ירושלים וסביבתה
27.7%	36	דרום
100%	130	סה"כ

שיעור המרצים ממרכז הארץ (תל-אביב וירושלים וסביבותיהן עומד על 71%). באזור תל-אביב מתגוררים מעל מחצית חברי הסגל הבכיר (55%). רק 27.7% מחברי הסגל הבכיר מגיעים מהדרום, למרות מיקומה הגיאוגרפי של המכללה.

#### איור 2: מספר מרצים לפי אזור גיאוגרפי

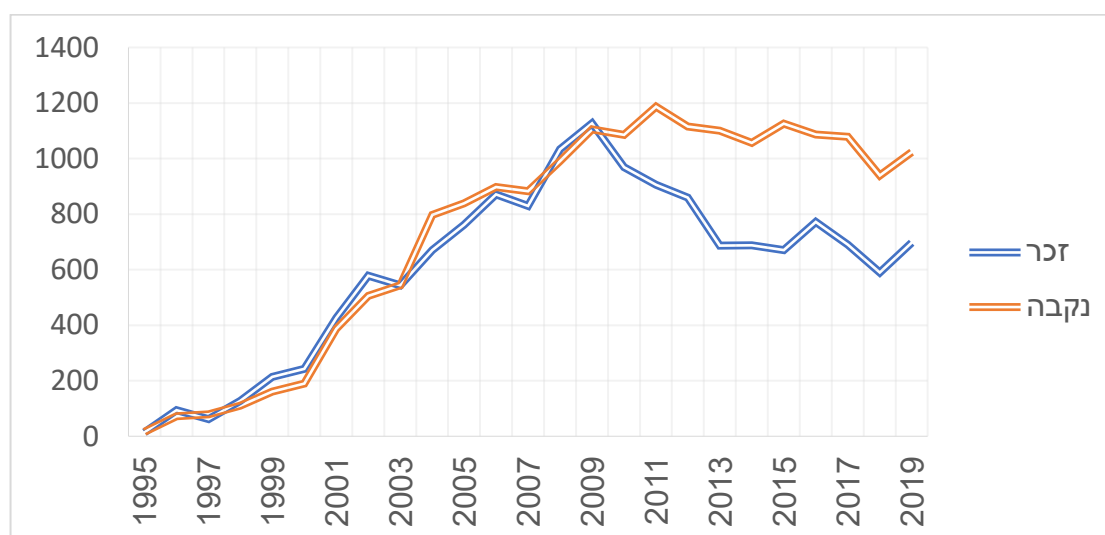


כמו שניתן לראות המסה הקריטית של הסגל הבכיר מגיע מאזור המרכז (92 מרצים). המיעוט של חברי הסגל הבכיר מגיע מאזור הדרום (36 מרצים). לצערנו לא יכולנו להשיג נתונים שאפשרו להצליב בין נתוני האתניות, המגדר ומקום המגורים. אילו היו ברשותנו נתונים אלו אפשר היה לבחון את הקשר בין אתניות, מגדר ומרחב ולהציג תמונה ברורה יותר ביחס לפערים ולהיעדר השוויון. כך למשל אפשר היה לבחון כמה מקרב 36 המרצים בסגל בכיר המתגוררים בדרום מגיעים מיישובים המשתייכים לאשכולות חברתיים כלכליים גבוהים (כגון עומר, להבים, מיתר) וכמה מתגוררים ביישובים המשתייכים לאשכולות סוציו-אקונומיים המדורגים נמוך (כמו למשל, עירות פיתוח שדרות, נתיבות, אופקים, ירוחם ודימונה), אם בכלל.

## מיפוי הסטודנטים

### התפלגות מגדרית:

איור 3: התפלגות סטודנטים שנה א' לפי מגדר ושנה – כלל מכללתי:



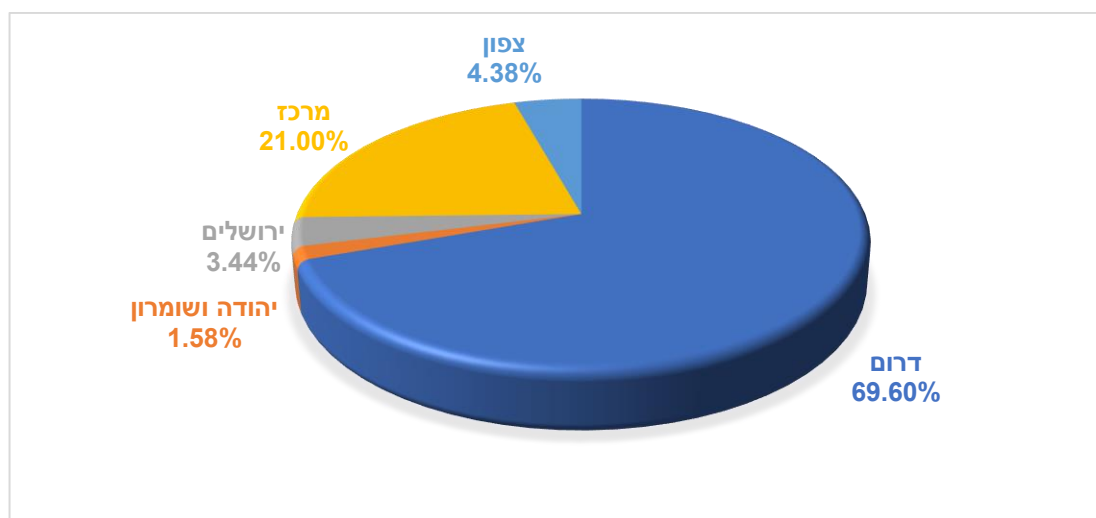
מאיור 3 עולה כי עד שנת 2009 שיעור הסטודנטים והסטודנטיות היה דומה. החל משנת 2010 חלה ירידה בשיעור הסטודנטים בעוד בקרב הסטודנטיות נמשכה מגמת העלייה.

ניתוח התפלגות הסטודנטים והסטודנטיות בתוך המחלקות מלמד כי למרות העלייה העקבית בשיעור הסטודנטיות הלומדות במכללה, החלוקה לתחומי דעת הנתפשים כתחומים "נשיים" לעומת "גבריים" כמעט ולא השתנתה. כך למשל באופן עקבי ישנם יותר גברים במחלקות הבאות: שיווק טכנולוגי, מדעי המחשב, לוגיסטיקה והנדסה. לעומת זאת ישנו רוב נשי במחלקות: ניהול המשאב האנושי, תרבות, עבודה סוציאלית, תקשורת ומנהל ומדיניות ציבורית. המחלקה לכימיה והמחלקה למשפטים נמצאו מאוזנות מבחינת שיעור הסטודנטים והסטודנטיות הלומדים בהן.

בארבע מחלקות בלבד חלו שינויים בהרכב המגדרי לאורך השנים: המחלקה לקולנוע והמחלקה לניהול תעשייתי, שהיו מאופיינות ברוב גברי, הפכו בשבע השנים האחרונות למאוזנות מבחינה מגדרית. מנגד המחלקה ללימודים רב תחומיים והמחלקה לכלכלה הפכו ממחלקות מאוזנות מבחינה מגדרית למחלקות בהן רוב נשי (לנתונים ראו נספח 1).

## התפלגות סטודנטים על פי אזור מגורים:

איור 4: אחוז הסטודנטים לפי אזור מגורים – כלל מכללתי



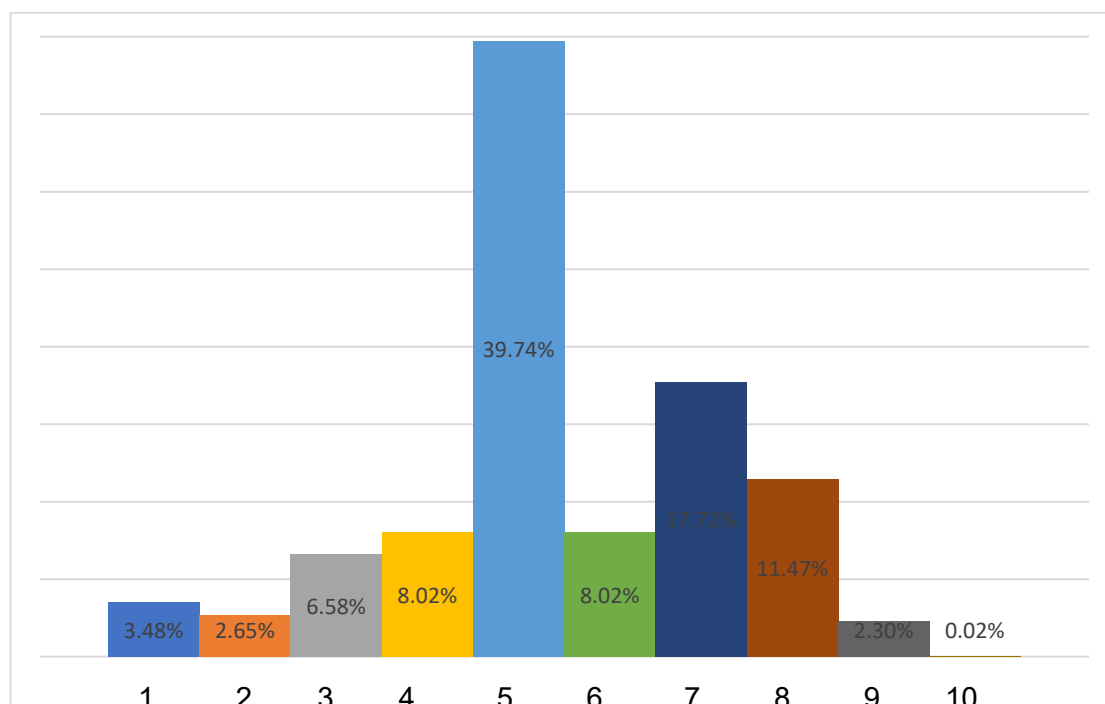
ניתוח התפלגות הסטודנטים על פי אזור מגורים מלמד כי 69.65% מהם מגיעים מאזור הדרום, מקום משכנה של המכללה. 20.96% מהסטודנטים מגיעים מאזור המרכז והיתר מאזורים שונים בארץ. אולם כשמנתחים את הנתונים לפי מחלקות, מוצאים כי ישנן מחלקות "דרומיות" כלומר, רוב הסטודנטים מדרום הארץ, מחלקות ש"אינן דרומיות", כלומר, רוב הסטודנטים בהן מגיעים מיישובים שאינם בדרום הארץ וישנן ומחלקות "מאוזנות" מבחינה מרחבית בהן שיעור דומה של סטודנטים המגיעים ממחוז דרום ושאינו דרום. כך למשל המחלקות כלכלה, מנהל ומדיניות ציבורית והמחלקה הרב תחומית הן "מחלקות דרומיות" שכן, מעל 70% מהסטודנטים הלומדים בהן גרים במחוז דרום. המחלקות הנדסה שנה א', תקשורת וקולנוע מאופיינות בשיעורים נמוכים מאוד של סטודנטים מדרום הארץ, סביב 30% בלבד. נתון זה מעיד כי לא חל שינוי מאז מחקרו של גיגי (2008), למעט התוספות המחלקה להנדסה. ואילו המחלקות כימיה ומדעי החיים, מדעי המחשב, עבודה סוציאלית, שיווק טכנולוגי ומשפטים מאופיינות באיזון בין סטודנטים מהדרום לסטודנטים מיתר המחוזות בארץ (כ-50% מהסטודנטים מגיעים ממחוז דרום). כיום<sup>8</sup> (ראו טבלת נתונים וגרפים בנספח 2).

## התפלגות סטודנטים על פי השתייכות לאשכול חברתי-כלכלי:

במטרה לבדוק את הסטטוס הסוציו-אקונומי נבדקה ההשתייכות של כל סטודנטית לאשכול חברתי-כלכלי בהתאם ליישוב המגורים שממנו/הוא/היא מגיעה. הגרף הבא מציג את התפלגות הסטודנטים לפי אשכול חברתי-כלכלי כאשר 1 הוא הערך הנמוך ביותר ו-10 הוא הערך הגבוה ביותר.

<sup>8</sup> אנו מודעים לכך שקיימים יחסי מרכז-פריפריה גם בתוך הפריפריה. הדבר מחייב ניתוחים סטטיסטיים מורכבים יותר, שניתן עליהם את הדעת במאמר עתידי.

## איור 5: התפלגות סטודנטים לפי אשכול חברתי-כלכלי



כפי שניתן לראות באיור 5 רוב הסטודנטים מגיעים מיישובים המשתייכים לאשכול חברתי-כלכלי 5, כלומר ישובים שאינם מבוססים. 60% מהסטודנטים משתייכים לחמש האשכולות הנמוכים (1-5). נתון זה הוא נתון חשוב ומעיד מיהם הסטודנטים הנכנסים בשערי המכללה: רובם מגיעים מאשכול חברתי-כלכלי נמוך מאוד (אשכולות 1-3) ואשכולות בינוניים-נמוכים (אשכולות 4-5). פחות מ-14% מסך הסטודנטים במכללה מגיעים מיישובים המשתייכים לאשכול חברתי-כלכלי גבוה (אשכולות 8-10) ורק 0.02% מהסטודנטים משתייכים לאשכול 10 (הגבוה ביותר).

לצורך הניתוח המחלקתי סווגו האשכולות לארבע קטגוריות באופן הבא: אשכול 1-3 נמוך, 4-5 בינוני נמוך, 6-7 בינוני גבוה, 8-10 גבוה, כפי שניתן לראות בטבלה 3.

טבלה 3: התפלגות סטודנטים לפי מחלקה וקטגוריות אשכול כלכלי-חברתי

מחלקה	נמוך	בינוני-נמוך	בינוני-גבוה	גבוה
הנדסה שנה א	9.97%	41.79%	28.15%	20.10%
כימיה ומדעי החיים שנה א	12.04%	51.57%	23.82%	12.57%
כלכלה	13.01%	61.07%	17.80%	8.11%
לוגיסטיקה	7.96%	54.17%	26.83%	11.05%
מדעי המחשב	11.39%	55.94%	24.50%	8.18%
מנהל ומדיניות ציבורית	14.38%	59.58%	19.28%	6.75%
משפטים	10.46%	50.27%	22.90%	16.37%
ניהול המשאב האנושי	9.76%	53.03%	24.89%	12.32%
ניהול ובקרה תעשייתית	10.91%	60.65%	21.08%	7.36%
עבודה סוציאלית	14.65%	35.82%	31.78%	17.74%
קולנוע	8.62%	25.77%	33.90%	31.71%
רב תחומי	25.45%	47.74%	20.82%	5.99%
שיווק טכנולוגי	7.35%	53.19%	27.91%	11.55%
תקשורת	7.26%	36.93%	31.78%	24.03%
תרבות	12.63%	33.84%	33.43%	20.10%
ממוצע	12.55%	49.15%	25.08%	13.21%

כאשר בוחנים את התפלגות הסטודנטים לפי השתייכות לאשכול חברתי-כלכלי מוצאים כי עיקר הסטודנטים מגיעים מאשכול חברתי-כלכלי בינוני-נמוך. כשבוחנים באילו מחלקות יש רוב לאוכלוסיות מהקטגוריה הנמוכה (אשכולות 1-3) בולטת המחלקה ללימודים רב תחומיים שבה מעלה רבע מהסטודנטים מגיעים מיישובים המשתייכים לאשכול חברתי-כלכלי נמוך. בולטות גם המחלקות לכלכלה, מנהל ומדיניות ציבורית וניהול ובקרה תעשייתית, עם אחוז גבוה של סטודנטים מאשכול חברתי כלכלי 4-5, שהם אשכול בינוני-נמוך (61.07%, 59.58% ו-60.65% בהתאמה).

בנוסף בדקנו האם ישנה הלימה בין מחוז לאשכול חברתי-כלכלי. הטבלה הבאה מדגימה את ההבדלים באשכול חברתי-כלכלי בין מחוז דרום למרכז.

טבלה 4: התפלגות סטודנטים לפי אשכול חברתי-כלכלי ומחוז

	10	9	8	7	6	5	4	3	2	1	
דרום	0.00%	2.22%	2.48%	9.40%	7.87%	53.94%	10.49%	8.60%	0.00%	5.00%	
מרכז	0.09%	3.09%	40.81%	42.70%	5.43%	3.56%	2.53%	1.33%	0.47%	0.00%	

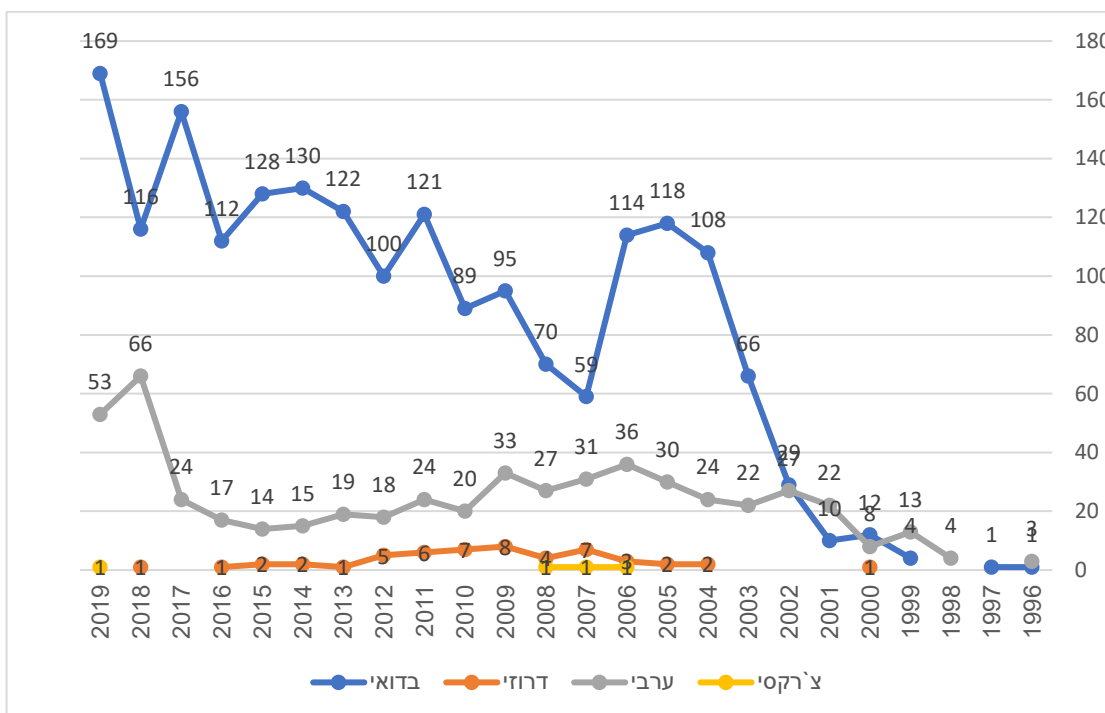
רוב הסטודנטים מהדרום (64.43%) הם מאשכול חברתי-כלכלי 4-5 (בינוני-נמוך) ואילו עיקר הסטודנטים מהמרכז (83.5%) הם מאשכול חברתי-כלכלי 7-8 (בינוני-גבוה וגבוה). נתונים אלו

מדגימים כי סטודנטים מהמרכז מגיעים מיישובים המשתייכים לאשכול חברתי-כלכלי גבוה יותר מסטודנטים מהדרום. נתונים אלו נמצאים בהלימה עם יחסי מרכז פריפריה הקיימים באופן כללי בחברה בישראל (החלוקה לאשכולות לפי מחוז ומחלקות בנספחים 4 ו-5).

### מיפוי סטודנטים על פי השתייכות לאומית:

במהלך השנים חל גידול משמעותי בשיעור הסטודנטים הערבים הלומדים במכללה ובפרט בשיעור הסטודנטים הבדואים. באיור 6 ניתן לראות את העלייה בשיעור הסטודנטים מ-1996 ועד 2019

איור 6: התפלגות סטודנטים ערבים שנה א' לפי לאום ושנה – כלל מכללתי

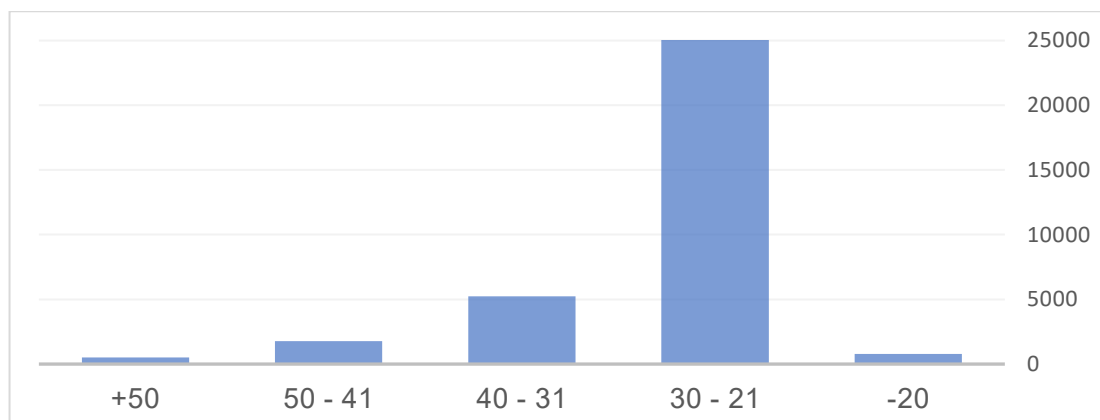


מאיור 6 ניתן לראות גידול משמעותי בכמות הסטודנטים הבדואים הלומדים שנה א' במכללה, מ-3 סטודנטים בלבד בשנת 1995 ל-169 סטודנטים בשנת 2019. קשייהם של הסטודנטים הבדואים בפרט הובילו לפיתוח תוכנית תקד"מ במחלקה ללימודים רב תחומיים, תוכנית אשר אומצה על ידי המל"ג ב-2015 ונקראת כיום תוכנית "שער לאקדמיה". תוכנית "שער לאקדמיה" הובילה לפיזור של הסטודנטים הבדואים במחלקות המכללה, שעד אז למדו כמעט אך ורק במחלקה ללימודים רב תחומיים. ניתן לראות למשל שמאז 2015 ישנו גידול משמעותי באחוז הסטודנטים הערבים במחלקות למשפטים, כלכלה, מנהל ומדיניות ציבורית ותרבות 10.69%, 19.5%, 17.63% ו-16.21% בהתאמה (ראו נספח 6). בשאר המחלקות הגידול היה באחוזים בודדים בלבד. למרות מגמה מבורכת זו עדיין סטודנטים בדואים רבים לומדים במחלקה ללימודים רב תחומיים, אך למצער אינם זוכים בתנאי לימוד מיטיבים, המוענקים לסטודנטים הבדואים הלומדים בשאר המחלקות.<sup>9</sup>

<sup>9</sup> החל משנת 2019 החליטה הות"ת שלא לכלול יותר ב"שער לאקדמיה" סטודנטים הלומדים במחלקה ללימודים רב תחומיים.

**מיפוי הסטודנטים על פי גיל:**

**איור 7: התפלגות סטודנטים שנה א' לפי גיל – כלל מכללתי**



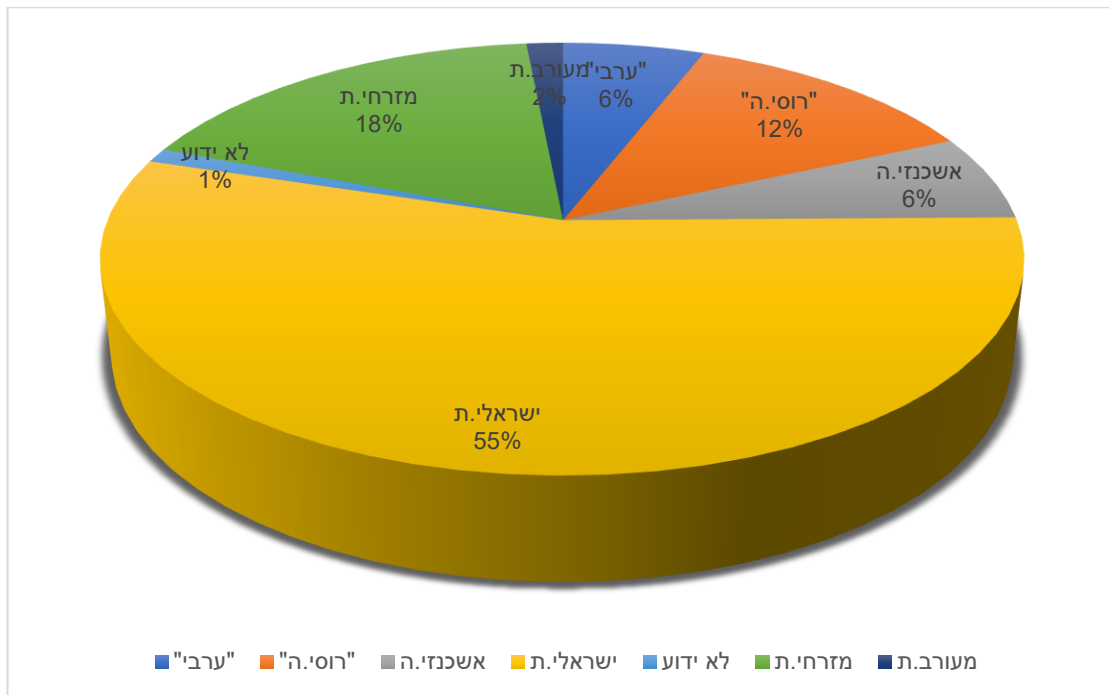
איור 7 מציג את גילאי הסטודנטים בשנה א' ללימודיהם, החל משנת 1995 ועד 2019. כפי שניתן לראות בתרשים, עיקר הסטודנטים בשנה א' ללימודיהם הם צעירים בגילאי 30-21. המחלקות "הצעירות" ביותר, מחלקות בהן אחוז הסטודנטים בגילאי 30-21 הוא מעל 95%, הן המחלקות תקשורת, כימיה והנדסה שנה א'. המחלקות "היותר מבוגרות", מחלקות בהן חמישית מהסטודנטים הם בגילאי 40-31, הן המחלקות: ב.א רב תחומי, ניהול ובקרה תעשייתית, מנהל ומדיניות ציבורית ולוגיסטיקה (אחוז הסטודנטים בגילאים אלו הם 24.91%, 26.23%, 28.94%, ו-35.33% בהתאמה). המחלקות ה"מבוגרות", מחלקות בהן בולט אחוז הסטודנטים מעל גיל 41 הן המחלקות: ב.א רב-תחומי, תרבות, מנהל ומדיניות ציבורית, משפטים ולוגיסטיקה (אחוז הסטודנטים הוא 17.2%, 12.24%, 13.68%, 16.85% ו-9.15% בהתאמה).

**טבלה 5: התפלגות סטודנטים לפי מחלקה וגיל (קטגוריות)**

50+	41 - 50	31 - 40	21 - 30	20-	
0.16%	0.32%	1.12%	97.05%	1.36%	<b>הנדסה שנה א</b>
0.00%	0.00%	0.26%	96.60%	3.14%	<b>כימיה ומדעי החיים שנה א</b>
0.17%	0.70%	2.51%	94.69%	1.92%	<b>כלכלה</b>
0.60%	8.55%	35.33%	54.80%	0.72%	<b>לוגיסטיקה</b>
0.10%	1.71%	13.83%	83.09%	1.26%	<b>מדעי המחשב</b>
2.15%	11.53%	26.23%	59.51%	0.58%	<b>מנהל ומדיניות ציבורית</b>
4.96%	11.88%	15.82%	66.88%	0.45%	<b>משפטים</b>
0.16%	0.92%	3.86%	94.54%	0.52%	<b>ניהול המשאב האנושי</b>
0.84%	7.74%	28.94%	61.91%	0.56%	<b>ניהול ובקרה תעשייתית</b>
0.61%	2.55%	9.19%	87.37%	0.28%	<b>עבודה סוציאלית</b>
0.25%	0.35%	7.10%	91.83%	0.46%	<b>קולנוע</b>
6.20%	11.00%	24.91%	54.39%	3.50%	<b>רב תחומי</b>
0.34%	0.95%	6.63%	91.77%	0.31%	<b>שיווק טכנולוגי</b>
0.13%	0.48%	2.88%	96.07%	0.44%	<b>תקשורת</b>
4.87%	7.37%	10.67%	76.90%	0.19%	<b>תרבות</b>

## מיפוי הסטודנטים על פי השתייכות אתנית:

### איור 8: אחוז הסטודנטים לפי אתניות ולאום



על פי החלטת הלמ"ס, כל יהודי שהינו דור שלישי ומעלה מוגדר כ"ישראלי". בהתאם לכך, 55% מהסטודנטים במכללת ספיר מוגדרים כ"ישראלים", אף שנתון זה מכיל בתוכו הן מזרחים, הן אשכנזים והן מעורבים. העיוורון האתני שקטגוריה זו מייצרת פוגע ביכולת למפות באופן מהימן את הגיוון הקיים בקרב הסטודנטים, כמו גם לראות שינוי מובילי בקרב יהודים מקבוצות מיעוט בדור השלישי (נגר-רון, טרם פורסם).

על פי הנתונים הקיימים כ-18% מהסטודנטים הם מזרחים (דור ראשון או שני), כ-12% ילידי ברית המועצות לשעבר (דור ראשון ושני), כ-6.5% הם אשכנזים (דור ראשון או שני), כ-6% ערבים וכ-1.5% מעורבים (שאחד ההורים או הסבים יוצא אירופה-אמריקה והאחר יוצא אסיה-אפריקה). כאשר מסתכלים על החלוקה האתנית/לאומית לפי מחלקה (נספח 7) בולט שיעורם הגבוה של הסטודנטים הערבים במחלקה ללימודים רב תחומיים (מעל רבע מהסטודנטים).



## סיכום הממצאים והמלצות

מחקרים מלמדים כי חברי קבוצות מיעוט, לאו דווקא מספרי, שרכשו השכלה גבוהה, מצליחים להיכנס בשיעורים גבוהים יותר למוסדות להשכלה גבוהה המוגדרים כ"רובד שני". מאחר שספיר היא מכללה ציבורית, ולכן שייכת לרובד השני של מוסדות ההשכלה הגבוהה, ניתן היה לצפות כי שיעור הנשים, המזרחים והערבים מקרב הסגל האקדמי הבכיר יהיה גבוה יותר מאשר באוניברסיטאות. ואכן נמצא כי ייצוגם גבוה יותר ביחס לאוניברסיטאות, אך עדיין נמוך משמעותית מאשר שיעורם באוכלוסייה: כ-45% נשים, כ-19% מזרחים וכ-3% ערבים וללא חברי סגל ממוצא אתיופי כלל<sup>10</sup>.

לנתונים אלא ערך רב אולם הם אינם מעידים על התמונה המלאה והמורכבת שביקשנו לפרוס באמצעות ניתוח רב צירי, בו נבחנו ההצטלבויות של מגדר, אתניות ולאומיות. ניתוח זה מלמד שאי-השוויון הינו בעיקרו לאומי, אתני ואתנו-מגדרי.

כך, נתוני המחקר הנוכחי מלמדים על אי-שוויון אתנו-מגדרי בקרב הסגל האקדמי הבכיר במכללה: 35.16% נשים אשכנזיות, 4.69% נשים מזרחיות, 3.61% נשים "מעורבות" ו-1.56% נשים ערביות בלבד<sup>11</sup>; 34.38% גברים אשכנזים, 14.06% גברים מזרחים, 5.47% גברים "מעורבים" ו-0.78% ערבים. מיעוט הנשים המזרחיות, הנשים הערביות, הגברים המזרחים והיעדרם הכמעט מוחלט של גברים ערבים בולט במיוחד לאור הנתונים על הרכב הסטודנטיות והסטודנטים במכללה.

למעשה, הסטודנטים מהווים תמונת מראה הפוכה של הסגל בכל הפרמטרים שנבדקו: בעוד שכ-70% מהסגל האקדמי הבכיר הם תושבי מרכז הארץ, כ-70% מהסטודנטים הם תושבי הדרום; כך גם מבחינת ההרכב המגדרי, בעוד שיש רוב בסגל האקדמי הבכיר לגברים (54%) יש רוב של סטודנטיות (55%). ואילו ביחס להרכב הלאומי בולט אחוז הסטודנטים הערבים שהוא גדול פי 2.5 מאחוז המרצים הערבים: 5.87% לעומת 2.34%. כך גם ביחס להרכב האתני, בעוד ש-69.5% מהסגל האקדמי הבכיר הם אשכנזים, ככל הנראה רק 6.5% מהסטודנטים הם אשכנזים, קרי אחוז המרצים האשכנזים גדול פי עשרה ויותר משיעור הסטודנטים ממוצא דומה.

עם זאת, חשוב להדגיש כי הממצאים ביחס להרכב האתני הפנים-יהודי של הסטודנטים מבוססים על הערכה בלבד, שכן רובם הינם דור שלישי, ובהתאם להחלטה של הלשכה המרכזית לסטטיסטיקה, כאמור לעיל, אתניות נבחנת עבור שני דורות בלבד. כתוצאה מכך בני הדור השלישי מוגדרים כ"ישראלים" ולא ניתן לסווגם מבחינה אתנית<sup>12</sup>. אולם, לאור המתאם הקיים בחברה הישראלית בין מוצא, מקום מגורים ואשכול חברתי-כלכלי יש לנו יותר מיסוד סביר להניח כי רוב

<sup>10</sup> זאת לעומת מחקר של בלכמן (2008), שלפיו מספרם באוניברסיטאות עמד על 8.93% מזרחים ועל 0.93% ערבים. כמו כן יש לזכור כי הנתונים על הרכב הסגל באוניברסיטאות נאספו לפני למעלה מעשור ויתכן שחל שיפור בגיוון הסגל בהן מאז.

<sup>11</sup> זאת לעומת 18.92 אחוז נשים בלבד במחקרו של בלכמן משנת 2008: 17.13 נשים אשכנזיות, 1.70 נשים מזרחיות ו-0.09 נשים ערביות.

<sup>12</sup> בניגוד לתקווה כי בדור השלישי לא יהיו הבדלים בין יהודים יוצאי ארצות שונות מחקרים המשתמשים במסד נתונים שונה מזה של הלשכה המרכזית לסטטיסטיקה מלמדים שאי-השוויון האתני הפנים-יהודי לא נעלם בדור השלישי (נגר-רון, טרם פורסם). כך למשל המחקר של ינון כהן, נוח לוי אפשטיין ועמית לזרוס מ-2019 (Cohen, Levin-Epstien and Lazarus 2019) המבוסס על נתונים מהסקר האירופי מראה שהמגמה של פער בהשכלה אקדמית בין הקבוצות האתניות בישראל נותר יציב גם בדור השלישי.

רובם של הסטודנטים היהודים הם דור שלישי ליוצאי אסיה-אפריקה (64.43% מהסטודנטים הישראליים הם תושבי הדרום המתגוררים ביישובים המשתייכים לאשכול חברתי-כלכלי 1-5).

ממצא בולט נוסף במחקר זה הוא ביחס להבדלים בהרכב הסטודנטים בין המחלקות: במחלקות לקולנוע, תרבות, תקשורת והנדסה רוב הסטודנטים מגיעים מיישובים במרכז הארץ המשתייכים לאשכול חברתי-כלכלי בינוני-גבוה. לעומת זאת במחלקות ללימודים רב תחומיים, מנהל ומדיניות ציבורית וכלכלה רוב הסטודנטים מגיעים מיישובים מדרום הארץ המשתייכים לאשכול חברתי-כלכלי בינוני-נמוך<sup>13</sup>. המחלקה ללימודים רב תחומיים בולטת באחוז הסטודנטים הערבים הלומדים בה, רבע מהסטודנטים הם ערבים, 61% מהסטודנטים הערבים במחלקה משתייכים לאשכול חברתי-כלכלי נמוך (1-3). אוכלוסייה זו דורשת התייחסות ממוקדת לקשיים הייחודיים לה כמו פערי שפה, קושי בתשלום שכר לימוד ופערים חברתיים נוספים ביניהם לבין חבריהם היהודים ללימודים, הסגל המנהלי והמרצים. לאור החלטת ות"ת מ-2019 (ראו לעיל) שלא לכלול את הסטודנטים המבקשים להתקבל למחלקה ללימודים רב תחומיים בתוכנית "שער לאקדמיה", נוצר קושי ממשי לסייע דווקא לאוכלוסייה הזקוקה לסיוע זה יותר מכל.

## מתווה לפעולה

### א. סגל ההוראה:

יש לפעול לקידום הגיוון בסגל האקדמי ברמה הארצית והמקומית ולתת עדיפות בקליטה לאוכלוסיות שנמצאות בייצוג חסר: נשים ערביות, נשים מזרחיות, גברים ערבים וגברים מזרחים, תושבי הדרום כמו גם נשים וגברים יוצאי אתיופיה, שכרגע אין להם בכלל ייצוג בסגל האקדמי הבכיר של המכללה. כמו כן יש לעודד גיוס סגל המתגורר באזור המכללה. לשם כך:

1. א. יש לקבוע מדיניות החותרת לייצוג הולם של אותן אוכלוסיות אשר נמצאו בייצוג חסר בדוח הנוכחי: נשים וגברים יוצאי אתיופיה, גברים ונשים ערבים, גברים ונשים מזרחיות. יש לעגן מדיניות זו בתקנונים הארציים ובמוסדות המכללה.

2. א. יש לבנות תוכנית לחמש ולעשר השנים הקרובות ברמה הארצית והמקומית כאחד ולקבוע את יעדי הגיוס עבור כל אחת מהקבוצות הספציפיות (בהתאם לשיעורן באוכלוסייה וביחס לייצוגן הנוכחי בסגל), שכן ללא קביעת יעדים גם השיפור הקטן במספרים יכול להיעלם.

3. א. יש לנקוט במדיניות פרו-אקטיבית ברמה הארצית והמכללתית בעת גיוס אנשי סגל המשתייכים לקטגוריות שייצוגן חסר. זאת ביצירת מלגות נוספות לצד המלגות הקיימות (מעוף לסטודנטים ערבים ומלגות ליוצאי אתיופיה).

4. א. יש לפתח מנגנונים המודעים להטיות הלא מודעות ביחס לאוכלוסיות מיעוט (בקרוב ראשי מחלקות, בוועדות המכללה: ועדת קליטה, ועדת מינויים, ועדת קביעות).

<sup>13</sup> נדרש ניתוח סטטיסטי לבדיקת הבדלים בין הקבוצות.

5.א. לאחר קליטתם יש לפעול באופן אקטיבי לקידום חברי הסגל, לדרגות מרצה בכיר ופרופסורה לאור החסמים הייחודיים לקבוצות אלו (למשל באמצעות מנטורינג, הענקת סיוע במחקר, כתיבה ופרסום ועוד).

## ב. אוכלוסיית הסטודנטים :

1.ב. יש לפתח תוכנית לגיוס ותמיכה אקדמית בסטודנטים וסטודנטיות יוצאי אתיופיה. כמו כן על מנת להרחיב את מעגל הסטודנטים והסטודנטיות המשתמשים בסיוע הקיים (כגון סיוע אקדמי, רגשי ומלגות ייעודיות), יש לחשוף את הסגל האקדמי ורכזות הסטודנטים במחלקות לתוכניות הסיוע הקיימות. יש לייצר מנגנון מוסדר להעלאת צרכי האוכלוסייה ולהגברת מעורבותם של חברי הסגל ורכזות המחלקות בהנגשת הסיוע לסטודנטים. כמו כן אנו ממליצים לפתח קורס כלל מכללתי לסטודנטים יוצאי אתיופיה מצטיינים, שיכלול עידוד והכשרה לתארים מחקריים.

2.ב. ביחס לסטודנטים הבדואים : על מנת להגביר את סיכויי הצלחתם וכן את תחושת השייכות למוסד יש לנקוט בפעולות הבאות :

2.א. המלצתנו היא כי הסגל האקדמי והמנהלי במחלקות בהם קיים שיעור גבוה של סטודנטים בדואים (כגון המחלקה ללימודים רב תחומיים) יעבור הכשרה של מספר מפגשים להכרות עם מאפייני הסטודנטים הערבים ומתן כלים פדגוגיים לעבודה עם אוכלוסייה זו.

2.ב. אנו ממליצים להרחיב את שיתוף הפעולה בין המחלקות למשרד הדיקן כדי להעניק לסטודנטים סדנאות לאסטרטגיות למידה, שיעורי עזר בעברית ובקורסים השונים תוך התאמה וכחלק ממערכת הלימודים של הסטודנטים הערבים במחלקה. כמו כן יש להרחיב את ההכרות של חברי הסגל האקדמי והאדמיניסטרטיבי במחלקות עם הפרויקטים החברתיים המיועדים לאוכלוסייה הבדואית בכדי שיוכלו לעודד את הסטודנטים לקחת בהם חלק.

2.ג. אנו ממליצים להקצות תקציב לשיעורי עזר שינוהל על ידי המחלקות, כיוון שהן נמצאות במגע ישיר עם הסטודנטים ויכולות לזהות את הסטודנטים הזקוקים לסיוע. מדובר בסטודנטים שלעתים קרובות, מסיבות שונות (רגשיות, חוסר היכרות עם המנגנונים הבירוקרטיים ואחרות) אינם פונים לקבלת סיוע ממשרד הדיקן.

2.ד. אנו ממליצים על יצירת קורס כלל מכללתי לסטודנטים בדואים מצטיינים, שיכלול עידוד והכשרה לתארים מחקריים.

2.ה. אנו ממליצים למצוא דרך לכלול את הסטודנטים הלומדים במחלקה ללימודים רב תחומיים בתוכנית "שער לאקדמיה" על מנת שיוזכו בתנאים מיטביים ללמידה.

3.ב. במחלקות שבהן אחוז גבוה של סטודנטים מאשכול חברתי-כלכלי נמוך ובינוני-נמוך אנו ממליצים על הידוק הקשר בין המחלקה למשרד הדיקן בנושא מלגות. למשל, באמצעות כניסת רכזות דיקאנט הסטודנטים לכיתות הלימוד והסבר וסיוע בהגשת מלגת דיקן, המלצות של מרצים וראש המחלקה להענקת מלגה לסטודנטים במצוקה כלכלית ועוד.

4.ב. אנו ממליצים על בחינה מעמיקה של הקורסים ושל הסילבוסים בכל המחלקות כדי לוודא שהללו ישלבו התייחסות לתכנים המשקפים במידה מרבית את הגיוון של אוכלוסיית הסטודנטים וגיוון גישות ונקודות מבט שאינן מערביות בלבד.

5.ב. אנו ממליצים שסגל המכללה יעבור הכשרה מקיפה להוראה מגוונת מבחינת תכני ההוראה, שיטות ודרכי ההוראה, כמו גם שיטות ודרכי ההערכה.

6.ב. אנו ממליצים על יצירה של לוח שנה רגיש אתנית ולאומית: ציון ימי חג בתוך לוח השנה האקדמי, כמו למשל איד אל-פיטר, חג הסיגד, המימונה, נובי-גוד ועוד.

לסיום, ברמה הארצית יש צורך ליצור מאגר נתונים אשר יכיל בתוכו את נתוני חברי הסגל הבכיר והסגל שאינו במינוי באוניברסיטאות ובמכללות (כל מערכת באופן נפרד) במטרה לבחון את שיעור חברי הסגל על פני צירים של לאומיות, אתניות, מגדר, מרחב, דור להשכלה והצטלבויותיהם. יש חשיבות רבה ליצירת מיפוי גם של חברי הסגל שאינם במינוי על פני צירים אלו. מיפוי כזה יאפשר ללמוד על הרכב סגל המרצים מן החוץ, אשר לפחות במכללת ספיר מהווים את הרוב מקרב המרצים. מיפוי זה גם יסלול את הדרך למתן עדיפות לגיוס לסגל האקדמי הבכיר מקרב המרצים שאינם במינוי ובפרט מקרב חוקרים המשתייכים לקבוצות הסובלות מייצוג חסר, המועסקים כמרצים מן החוץ, סטטוס העסקה פוגעני, המעמיק עוד יותר את אי השוויון והפערים במערכת ההשכלה הגבוהה. בהיעדר מאגר נתונים כזה אנו ממליצים כשלב ביניים שכל מכללה או אוניברסיטה תחקור את הגיוון ברמת הסגל הבכיר והסגל שאינו במינוי ותשתף את הידע שהצטבר על מנת לאחד בין כל המחקרים. במקביל, אנחנו חושבים שיש הכרח לערוך ניתוח דומה על פני הצירים של לאומיות, אתניות ומגדר והצטלבויותיהם גם ביחס לסטודנטים וכן ביחס לדור ראשון להשכלה גבוהה. חשוב כי נתונים אלו יהיו פתוחים למחקר ובקרה אחת לכמה שנים, על מנת לבחון את השינויים לאורך זמן. זאת במטרה לקבל תמונה רחבה ככל שניתן של הגיוון האקדמי של מרצים ושל סטודנטים באוניברסיטאות ובמכללות בישראל, על מנת שאפשר יהיה לפעול לגיוון מרבי באקדמיה למען הגברת הפלורליזם וצמצום הפערים בחברה בישראל.

## ביבליוגרפיה

ארנון, רות. 2015. *דוח הוועדה לקידום וייצוג נשים במוסדות להשכלה גבוהה*. ירושלים: משרד המדע והטכנולוגיה.

בלכמן ישראל. 2008. דוח מחקר: על ההרכב האתני של אוניברסיטאות המחקר בישראל. *תיאוריה וביקורת* 33: 191-197.

גיגי מוטי. 2008. מכללה דרומית או מכללה בדרום? - יחסי מרכז-פריפריה במערכת ההשכלה הגבוהה, מקרה בוחן המכללה האקדמית ספיר. עבודה לשם קבלת מוסמך אוניברסיטת תל-אביב.

לרר, מיכל ועדו אבגר. 2018. ייצוג נשים באקדמיה. ירושלים, כנסת ישראל: מרכז המחקר והמידע

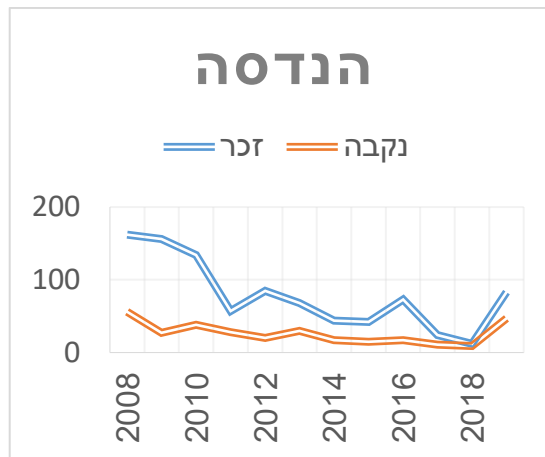
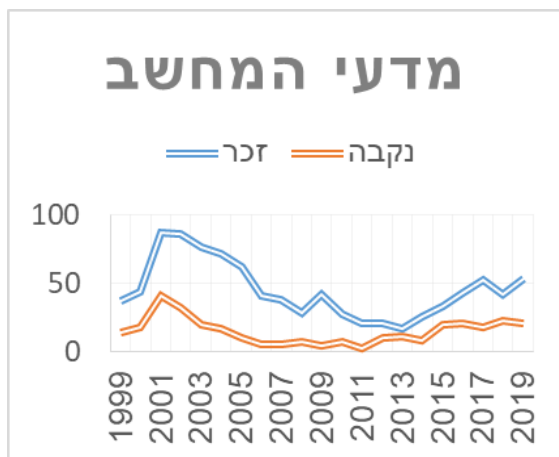
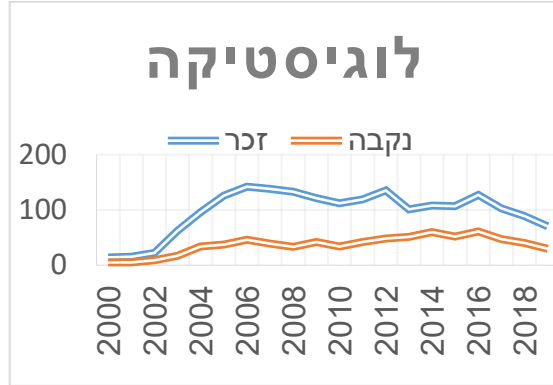
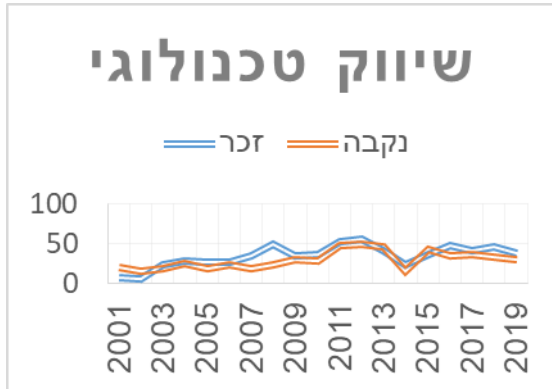
נגר-רון, סיגל. טרם פורסם. על יצירתה ומחיקתה (ההדרגתית) של האתניות ממדדי אי-השוויון של הלשכה המרכזית לסטטיסטיקה.

Cohen, Yinon. Levin- Epstein, Noah. And Amit Lazarus. 2019. Mizrahi-Ashkenazi educational gaps in the third generation. *Research in social stratification and mobility* 59: 25-33.

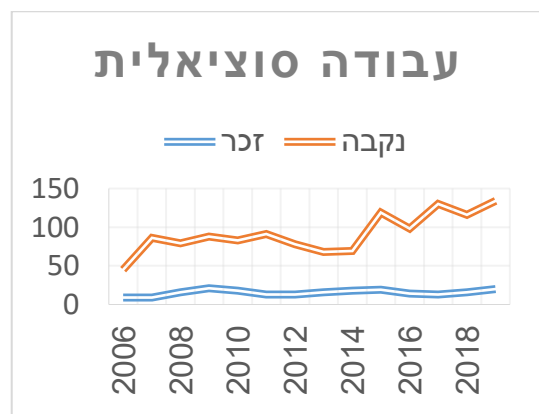
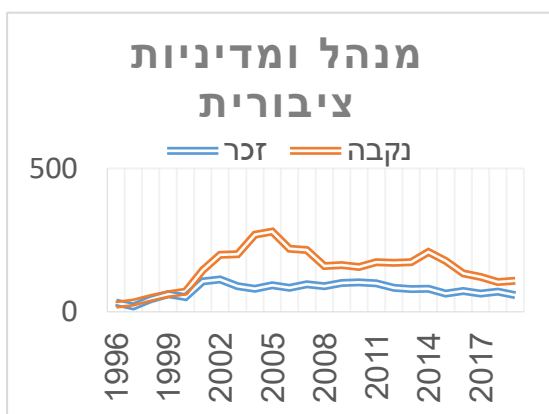
## נספחים

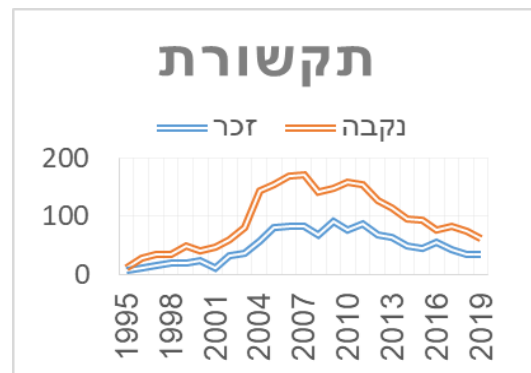
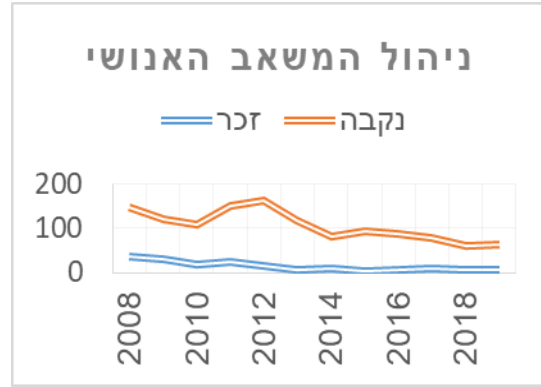
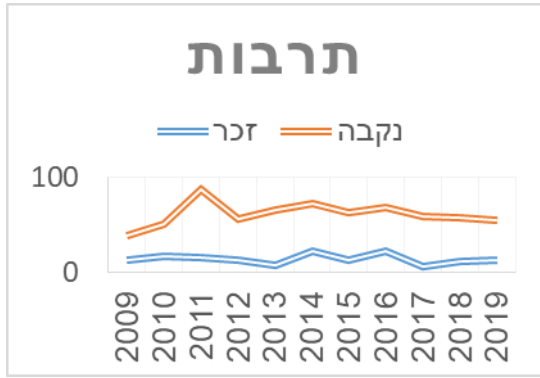
### נספח 1: מגזר הסטודנטים לפי מחלקות ושנים

מחלקות "גבריות"

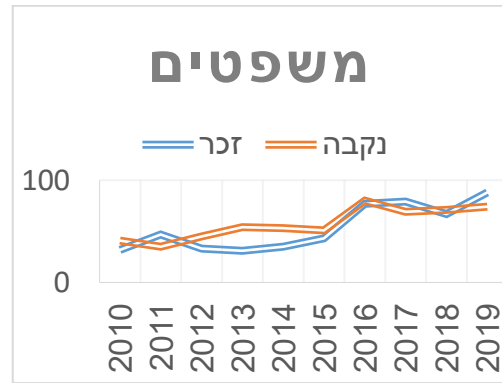
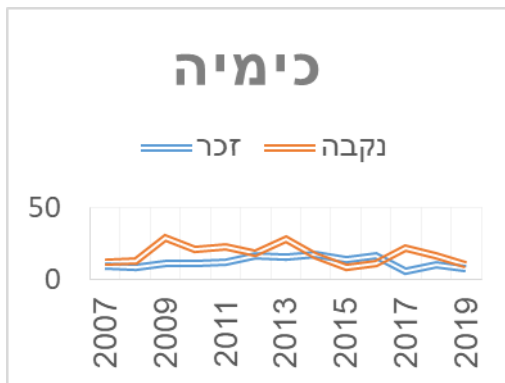


מחלקות "נשיות"

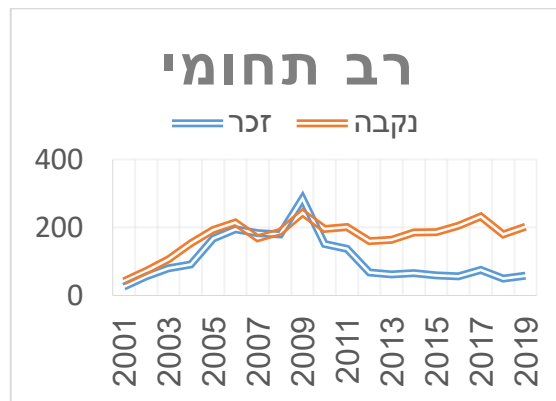
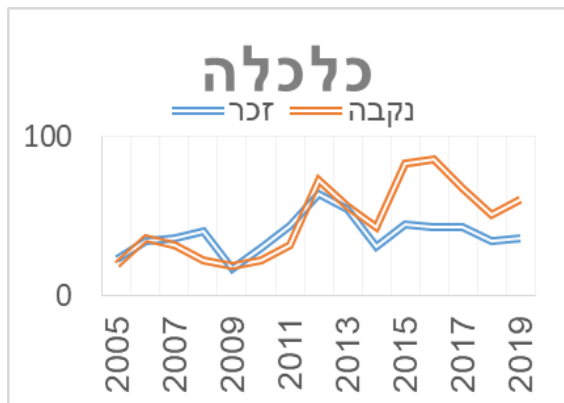
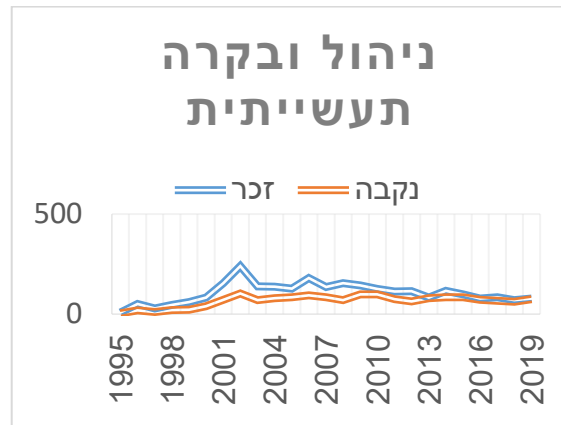
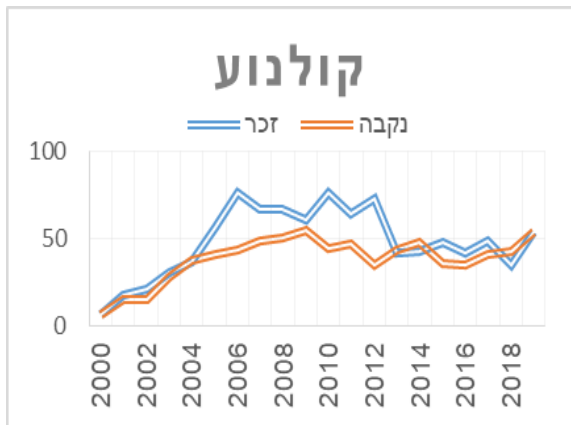




מחלקות "מאוזנות":



מחלקות שההרכב המגדרי שלהן השתנה עם השנים :

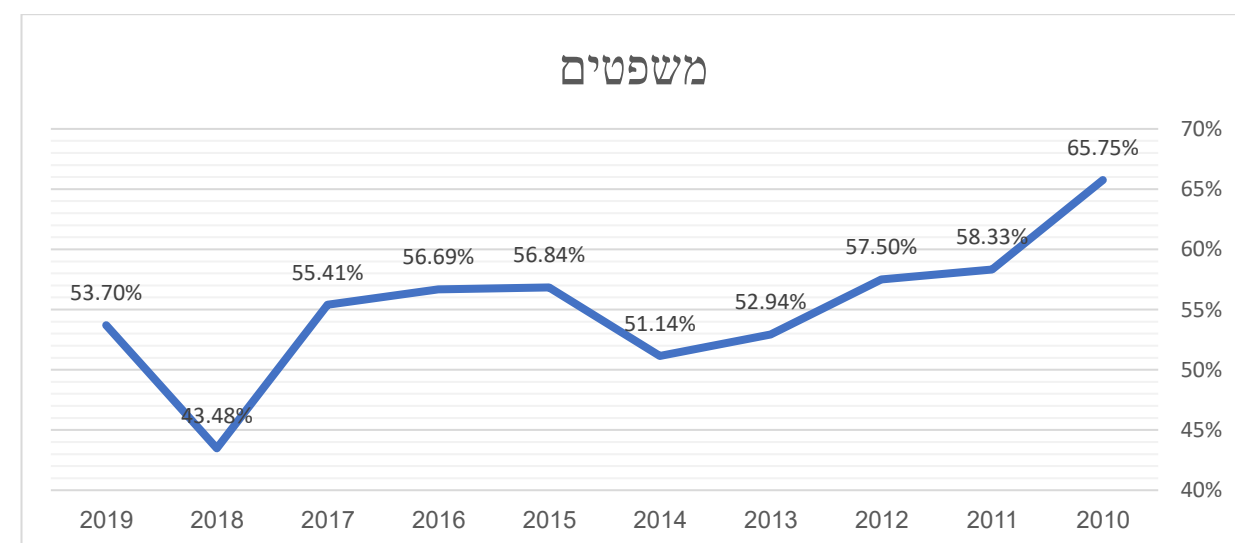
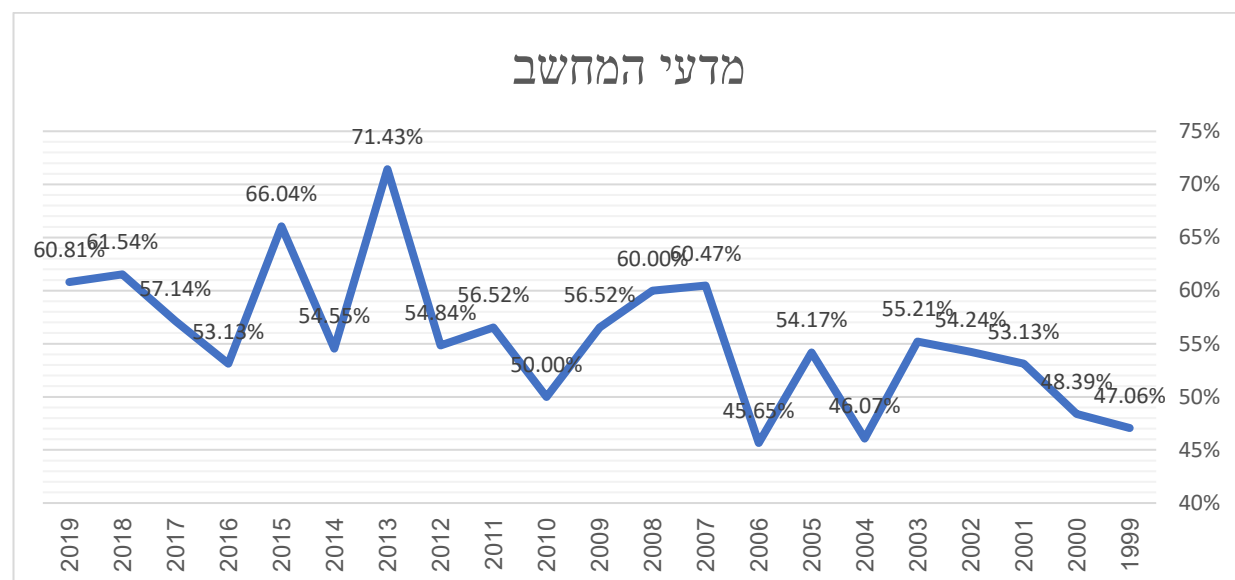
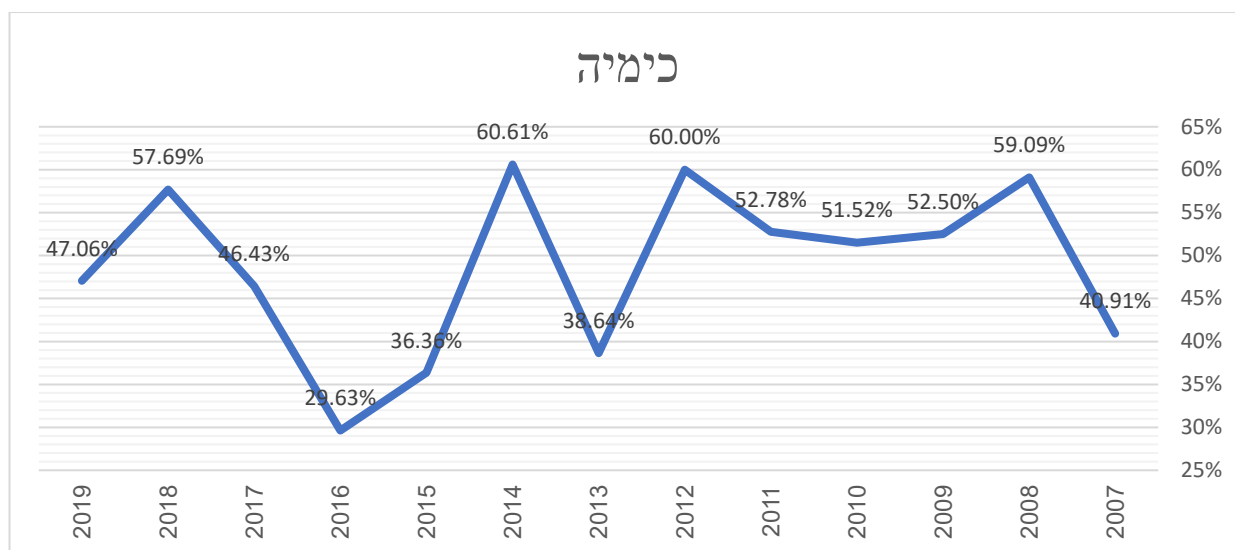




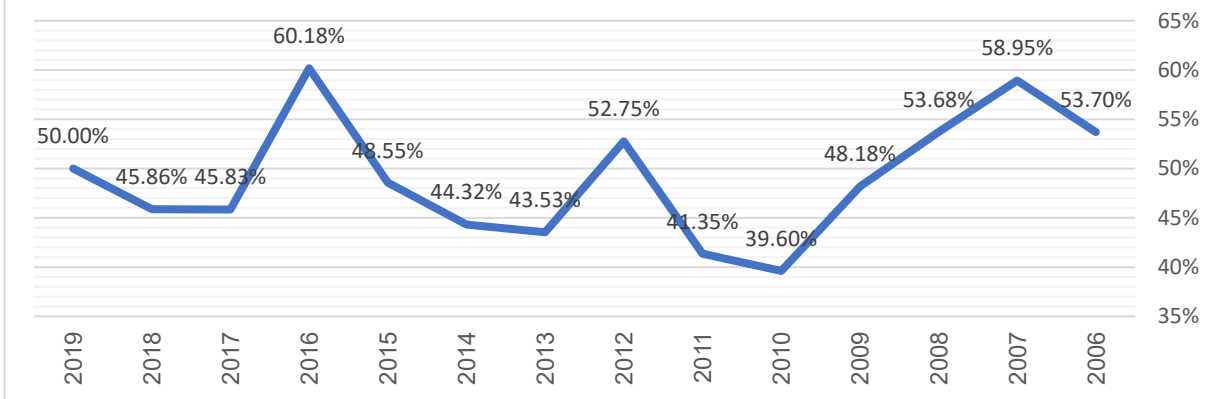
נספח 2: מחוז סטודנטים לפי מחלקות

סה"כ	מרכז	ירושלים	יהודה ושומרון	צפון	דרום	
100.00%	31.68%	5.03%	2.17%	10.50%	50.61%	הנדסה שנה א
100.00%	21.20%	2.85%	0.32%	7.28%	68.35%	כימיה ומדעי החיים שנה א
100.00%	8.64%	1.17%	0.29%	2.52%	87.38%	כלכלה
100.00%	25.46%	3.29%	1.55%	5.32%	64.38%	לוגיסטיקה
100.00%	14.82%	1.32%	0.99%	2.74%	80.13%	מדעי המחשב
100.00%	8.44%	1.34%	1.40%	1.47%	87.35%	מנהל ומדיניות ציבורית
100.00%	16.67%	4.48%	2.48%	4.95%	71.43%	משפטים
100.00%	16.38%	1.97%	1.16%	3.81%	76.68%	ניהול המשאב האנושי
100.00%	12.91%	1.27%	1.01%	1.69%	83.12%	ניהול ובקרה תעשייתית
100.00%	23.91%	6.75%	3.10%	9.72%	56.51%	עבודה סוציאלית
100.00%	46.26%	7.02%	2.42%	10.36%	33.95%	קולנוע
100.00%	9.04%	2.71%	1.54%	1.97%	84.75%	רב תחומי
100.00%	24.58%	2.60%	1.02%	2.97%	68.83%	שיווק טכנולוגי
100.00%	36.84%	5.52%	1.72%	4.76%	51.16%	תקשורת
100.00%	28.81%	7.41%	2.38%	7.27%	54.13%	תרבות

## מחלקות "מאזנות" מבחינה גיאוגרפית – אחוז סטודנטים מהדרום



## עבודה סוציאלית

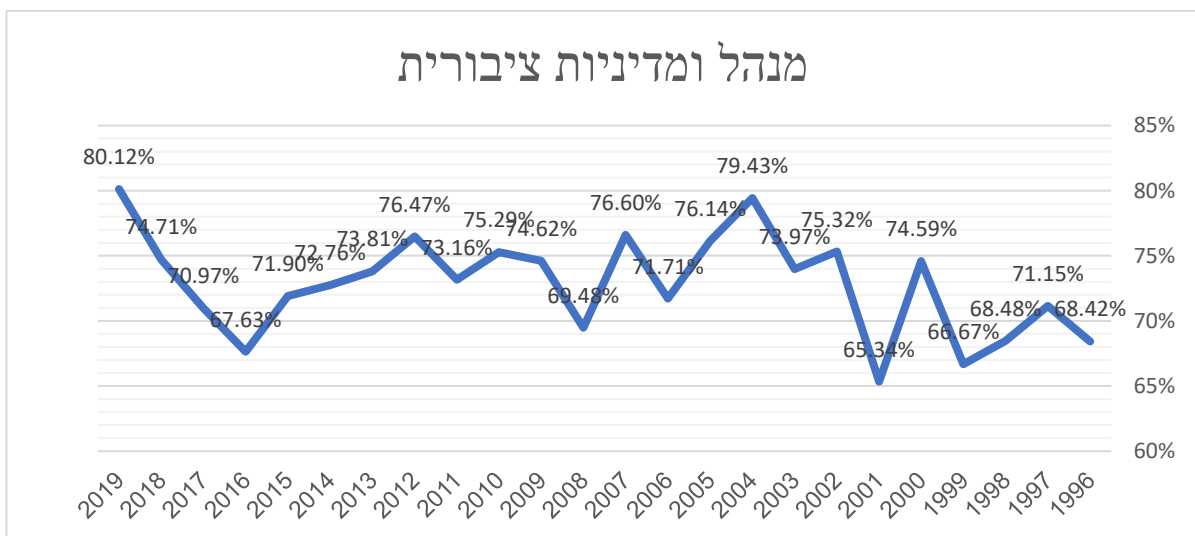


## שיווק טכנולוגי

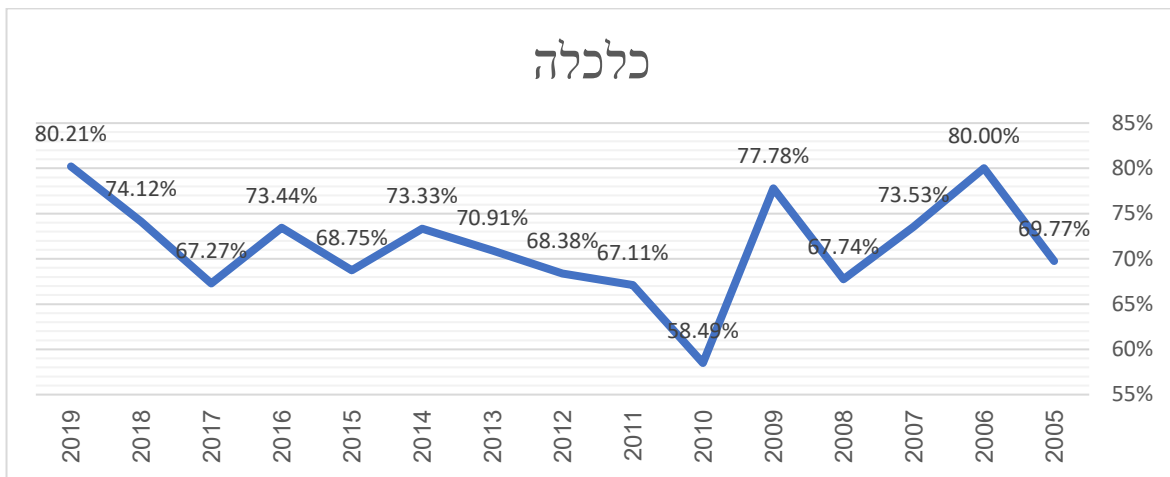


## מחלקות "דרומיות" – אחוז סטודנטים מהדרום

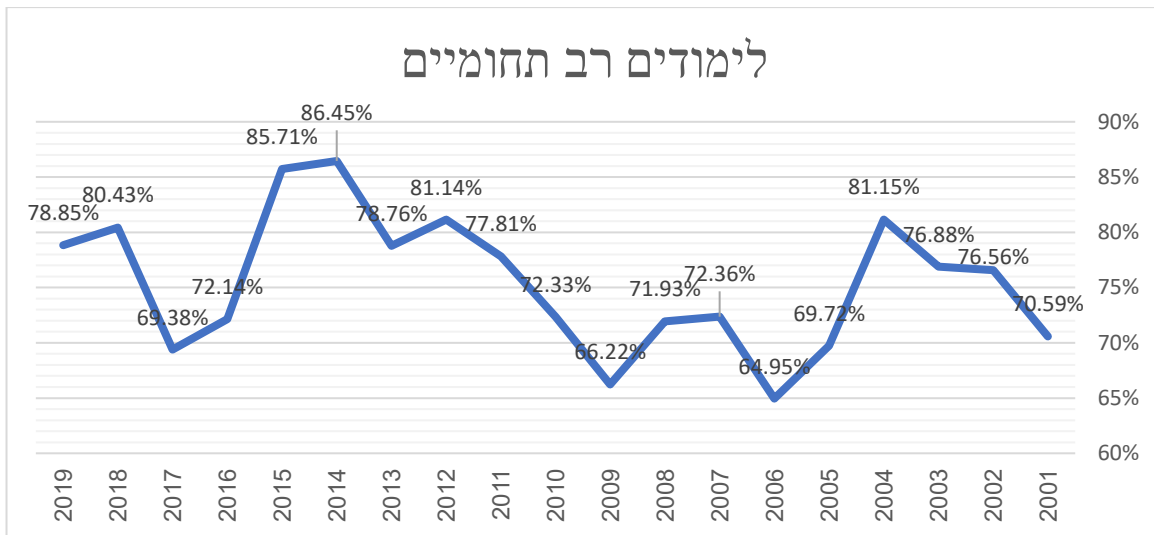
### מנהל ומדיניות ציבורית



## כלכלה

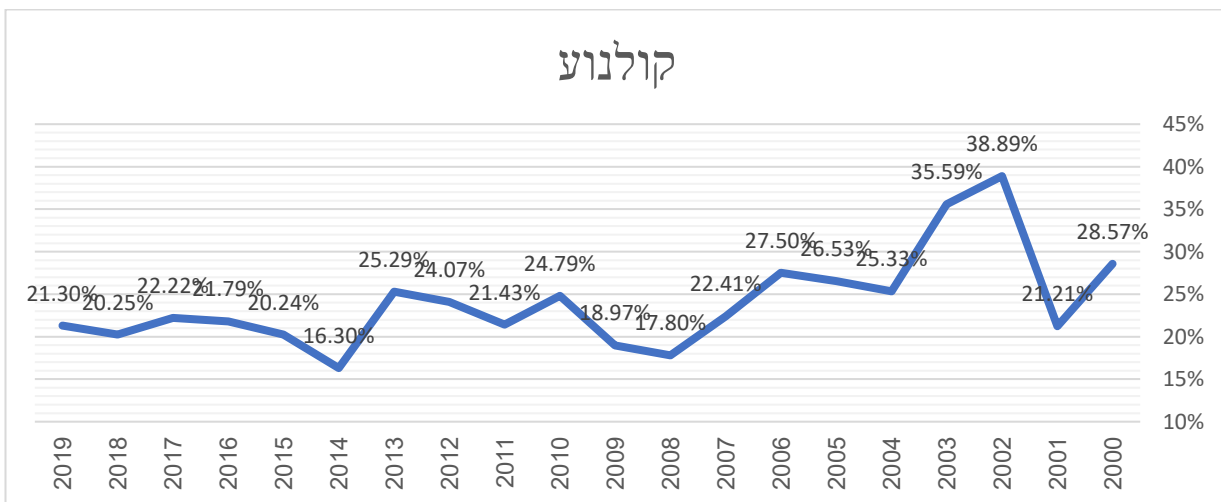


## לימודים רב תחומיים

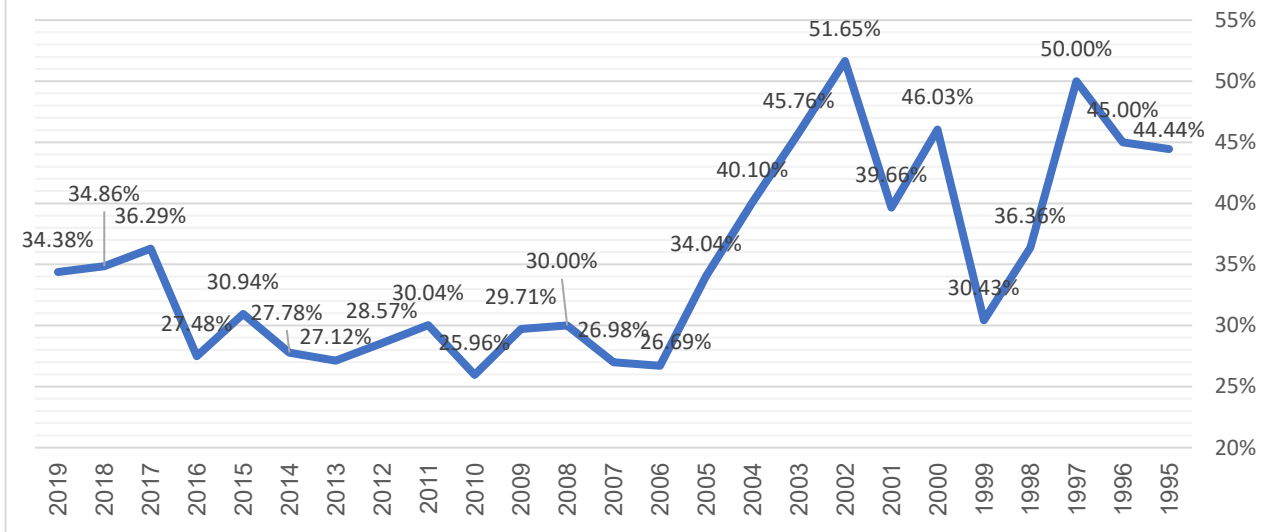


## ”לא דרומיות” – אחוז סטודנטים מהדרום

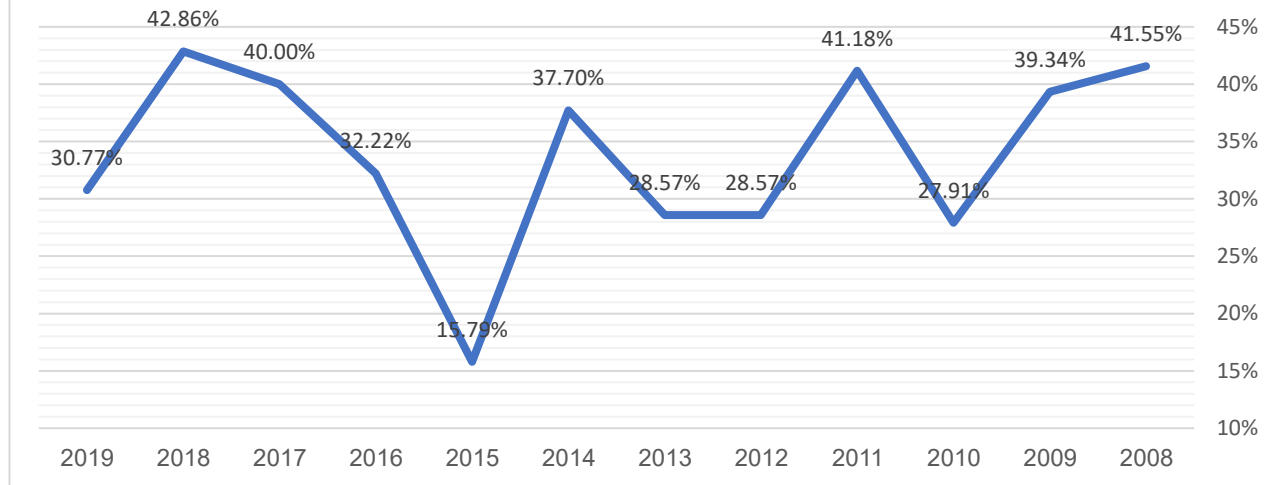
## קולנוע



## תקשורת



## הנדסה



נספח 3 : אשכול כלכלי- חברתי על פי מחלקה

סה"כ	10	9	8	7	6	5	4	3	2	1	
100.00%	0.08%	2.39%	17.62%	20.18%	7.97%	34.21%	7.58%	4.70%	4.31%	0.96%	הנדסה שנה א
100.00%	0.00%	2.36%	10.21%	15.97%	7.85%	45.29%	6.28%	7.07%	2.36%	2.62%	כימיה ומדעי החיים שנה א
100.00%	0.00%	2.34%	5.77%	10.91%	6.89%	51.17%	9.90%	10.07%	0.94%	1.99%	כלכלה
100.00%	0.00%	1.25%	9.79%	19.81%	7.02%	44.55%	9.62%	5.55%	2.30%	0.11%	לוגיסטיקה
100.00%	0.00%	1.51%	6.67%	15.91%	8.59%	47.62%	8.31%	7.73%	1.47%	2.19%	מדעי המחשב
100.00%	0.00%	2.04%	4.71%	10.75%	8.53%	50.26%	9.32%	10.32%	1.10%	2.96%	מנהל ומדיניות ציבורית
100.00%	0.00%	5.76%	10.61%	16.61%	6.29%	42.87%	7.40%	4.95%	2.97%	2.55%	משפטים
100.00%	0.00%	3.10%	9.21%	16.06%	8.84%	44.15%	8.89%	7.62%	1.39%	0.75%	ניהול המשאב האנושי
100.00%	0.00%	1.62%	5.74%	13.89%	7.20%	49.04%	11.61%	8.02%	1.03%	1.86%	ניהול ובקרה תעשייתית
100.00%	0.10%	1.89%	15.75%	21.47%	10.31%	30.18%	5.64%	6.33%	4.47%	3.85%	עבודה סוציאלית
100.00%	0.00%	2.19%	29.52%	24.87%	9.03%	20.88%	4.89%	2.93%	5.36%	0.34%	קולנוע
100.00%	0.01%	1.30%	4.68%	12.68%	8.13%	40.28%	7.47%	7.83%	2.03%	15.59%	רב תחומי
100.00%	0.00%	1.99%	9.56%	20.83%	7.08%	43.66%	9.53%	5.21%	1.84%	0.31%	שיווק טכנולוגי
100.00%	0.06%	4.03%	19.94%	24.67%	7.11%	31.22%	5.70%	2.97%	3.96%	0.33%	תקשורת
100.00%	0.00%	2.74%	17.36%	24.61%	8.82%	28.09%	5.76%	5.62%	4.78%	2.23%	תרבות

נספח 4: אשכול כלכלי חברתי לפי מחלקה – מחוז מרכז

תוויות שורה	2	3	4	5	6	7	8	9	10	סה"כ
הנדסה שנה א	0.16%	1.87%	2.34%	28.66%	6.54%	32.40%	25.86%	2.02%	0.16%	100.00%
כימיה ומדעי החיים שנה א	0.00%	1.91%	1.27%	44.59%	6.37%	31.21%	14.01%	0.64%	0.00%	100.00%
כלכלה	0.00%	2.37%	4.74%	50.13%	3.68%	27.63%	9.74%	1.71%	0.00%	100.00%
לוגיסטיקה	0.16%	2.17%	2.67%	42.87%	5.06%	33.13%	13.22%	0.72%	0.00%	100.00%
מדעי המחשב	0.24%	2.94%	1.55%	48.33%	6.04%	28.65%	11.76%	0.49%	0.00%	100.00%
מנהל ומדיניות ציבורית	0.60%	3.47%	3.28%	41.89%	7.45%	31.46%	11.18%	0.67%	0.00%	100.00%
משפטים	0.35%	1.58%	4.99%	36.25%	4.55%	32.05%	18.48%	1.75%	0.00%	100.00%
ניהול המשאב האנושי	0.20%	2.93%	3.84%	32.47%	6.96%	33.57%	18.22%	1.82%	0.00%	100.00%
ניהול ובקרה תעשייתית	0.29%	3.83%	3.44%	51.77%	5.28%	25.36%	9.01%	1.01%	0.00%	100.00%
עבודה סוציאלית	0.57%	2.35%	3.06%	16.29%	6.40%	36.13%	32.43%	2.49%	0.28%	100.00%
קולנוע	0.09%	1.40%	1.40%	15.72%	5.38%	32.82%	41.32%	1.86%	0.00%	100.00%
רב תחומי	0.09%	4.26%	3.99%	36.37%	8.66%	32.48%	13.33%	0.78%	0.05%	100.00%
שיווק טכנולוגי	0.06%	2.98%	1.01%	41.03%	5.31%	32.98%	14.91%	1.73%	0.00%	100.00%
תקשורת	0.21%	1.14%	1.17%	26.29%	4.12%	36.27%	28.20%	2.51%	0.11%	100.00%
תרבות	0.00%	1.06%	3.09%	20.98%	6.60%	37.70%	28.65%	1.92%	0.00%	100.00%

נספח 5 : אשכול כלכלי חברתי לפי מחלקה – מחוז דרום

סה"כ	9	8	7	6	5	4	3	1	
100.00%	3.51%	3.51%	4.92%	6.79%	51.29%	18.50%	8.67%	2.81%	הנדסה שנה א
100.00%	4.28%	3.74%	4.28%	9.63%	50.80%	11.76%	10.16%	5.35%	כימיה ומדעי החיים שנה א
100.00%	2.68%	3.18%	4.57%	7.90%	53.38%	12.23%	13.22%	2.83%	כלכלה
100.00%	1.67%	2.54%	5.66%	9.04%	52.53%	18.46%	9.84%	0.27%	לוגיסטיקה
100.00%	2.31%	0.71%	7.32%	10.01%	50.00%	13.74%	11.81%	4.11%	מדעי המחשב
100.00%	2.53%	1.83%	4.12%	8.72%	54.23%	11.68%	12.84%	4.06%	מנהל ומדיניות ציבורית
100.00%	9.01%	4.08%	7.74%	6.25%	51.19%	9.64%	7.58%	4.50%	משפטים
100.00%	4.23%	1.91%	5.24%	8.54%	54.92%	12.89%	10.98%	1.30%	ניהול המשאב האנושי
100.00%	2.11%	2.17%	5.45%	8.01%	48.85%	18.38%	11.60%	3.43%	ניהול ובקרה תעשייתית
100.00%	1.94%	2.26%	11.32%	10.46%	46.04%	9.60%	10.24%	8.14%	עבודה סוציאלית
100.00%	3.14%	1.33%	12.08%	14.12%	43.53%	16.55%	7.76%	1.49%	קולנוע
100.00%	1.52%	1.30%	7.97%	7.57%	43.43%	8.85%	8.58%	20.78%	רב תחומי
100.00%	2.50%	1.95%	7.79%	7.37%	50.90%	20.45%	8.34%	0.70%	שיווק טכנולוגי
100.00%	7.59%	3.71%	8.84%	9.39%	47.52%	15.07%	6.84%	1.03%	תקשורת
100.00%	3.34%	1.04%	13.71%	11.06%	43.32%	10.48%	11.52%	5.53%	תרבות



## נספח 6: לאום סטודנטים לפי מחלקות ושנים (אחוזים)

מנהל ומדיניות ציבורית

ערבי	יהודי	דרוזי	בדואי	
1.16%	94.21%	0.00%	4.63%	2010
1.10%	94.85%	0.00%	4.04%	2011
0.39%	94.90%	0.39%	4.31%	2012
0.40%	95.22%	0.00%	4.38%	2013
0.34%	96.55%	0.00%	3.10%	2014
0.83%	92.98%	0.00%	6.20%	2015
0.48%	92.27%	0.00%	7.25%	2016
1.61%	87.10%	0.00%	11.29%	2017
5.75%	82.18%	0.00%	12.07%	2018
6.63%	78.92%	0.00%	14.46%	2019

משפטים

ערבי	יהודי	בדואי	
0.00%	98.63%	1.37%	2010
2.38%	94.05%	3.57%	2011
2.50%	97.50%	0.00%	2012
1.18%	97.65%	1.18%	2013
0.00%	97.73%	2.27%	2014
1.05%	95.79%	3.16%	2015
3.82%	94.27%	1.91%	2016
2.70%	89.86%	7.43%	2017
2.17%	95.65%	2.17%	2018
2.47%	87.04%	10.49%	2019

כלכלה

ערבי	יהודי	דרוזי	בדואי	
1.89%	96.23%	1.89%	0.00%	2010
0.00%	100.00%	0.00%	0.00%	2011
0.74%	97.79%	0.00%	1.47%	2012
0.00%	99.09%	0.00%	0.91%	2013
1.33%	98.67%	0.00%	0.00%	2014
0.78%	95.31%	0.00%	3.91%	2015
0.78%	95.31%	0.00%	3.91%	2016
2.73%	90.91%	0.00%	6.36%	2017
7.06%	89.41%	0.00%	3.53%	2018
4.17%	79.17%	0.00%	16.67%	2019

צ'רקסי	ערבי	יהודי	דרוזי	בדואי	תוויות שורה	
0.00%	1.47%	94.12%	1.47%	2.94%	0.00%	<b>2010</b>
0.00%	0.97%	88.35%	0.97%	3.88%	5.83%	<b>2011</b>
0.00%	1.45%	97.10%	0.00%	0.00%	1.45%	<b>2012</b>
0.00%	1.39%	98.61%	0.00%	0.00%	0.00%	<b>2013</b>
0.00%	2.13%	96.81%	0.00%	1.06%	0.00%	<b>2014</b>
0.00%	0.00%	100.00%	0.00%	0.00%	0.00%	<b>2015</b>
0.00%	0.00%	98.89%	0.00%	1.11%	0.00%	<b>2016</b>
0.00%	1.56%	90.63%	0.00%	7.81%	0.00%	<b>2017</b>
0.00%	7.35%	83.82%	0.00%	8.82%	0.00%	<b>2018</b>
1.49%	2.99%	80.60%	0.00%	14.93%	0.00%	<b>2019</b>

נספח 7: אתניות סטודנטים לפי מחלקה

סכום כולל	מעורבת	מזרחית	לא ידוע	ישראלית	אשכנזיה	"רוסיה"	"ערבי"	
100.00%	2.15%	17.83%	0.96%	52.79%	7.64%	16.00%	2.63%	הנדסה שנה א
100.00%	2.07%	13.95%	0.26%	47.29%	7.75%	22.74%	5.94%	כימיה ומדעי החיים שנה א
100.00%	0.98%	18.84%	0.24%	57.68%	4.82%	13.92%	3.52%	כלכלה
100.00%	1.45%	22.13%	0.92%	50.85%	6.50%	17.08%	1.06%	לוגיסטיקה
100.00%	0.96%	12.60%	1.64%	52.22%	4.78%	24.15%	3.65%	מדעי המחשב
100.00%	1.66%	25.86%	1.79%	50.11%	4.57%	10.39%	5.62%	מנהל ומדיניות ציבורית
100.00%	0.63%	23.11%	0.30%	54.49%	6.44%	10.51%	4.52%	משפטים
100.00%	1.71%	21.39%	0.09%	50.90%	9.07%	15.37%	1.48%	ניהול המשאב האנושי
100.00%	1.86%	18.58%	1.17%	49.40%	4.94%	21.42%	2.63%	ניהול ובקרה תעשייתית
100.00%	1.75%	14.27%	0.38%	62.54%	9.21%	5.39%	6.46%	עבודה סוציאלית
100.00%	1.34%	11.70%	0.23%	65.33%	10.64%	9.55%	1.21%	קולנוע
100.00%	1.67%	22.88%	1.39%	35.63%	4.17%	7.94%	26.31%	רב תחומי
100.00%	1.81%	16.90%	1.07%	50.69%	7.93%	21.15%	0.46%	שיווק טכנולוגי
100.00%	1.35%	12.69%	0.37%	67.29%	8.13%	9.34%	0.82%	תקשורת
100.00%	2.96%	20.81%	1.20%	53.28%	10.96%	7.31%	3.47%	תרבות